

EMCS-Sanomaliikenneopas

versio 1.2

25.10.2010

SISÄLLYS

1	YLEISTÄ.....	3
2	SANOMIEN TARKISTAMINEN	3
3	YHTEENVETO SANOMISTA	3
4	TAVARAN LÄHETTÄJÄN TOIMINNOT	4
4.1	e-AD:n luominen	4
4.2	Peruuttaminen.....	5
4.3	Vastaanottoraportin viivästymisen selittäminen	5
4.4	Vastaanottoraportin vastaanottaminen.....	6
4.5	Muistutuksen vastaanottaminen hylkäykseen reagoimisesta	6
4.6	Avoimen määräpaikan täydentämissuistutuksen vastaanottaminen	6
4.7	Väliaikaisesti valmisteverottomien tuotteiden vienti	6
5	TAVARAN VASTAANOTTAJAN TOIMINNOT	8
5.1	e-AD:n vastaanottaminen	8
5.2	Vastaanottoraportin laadinta	8
5.3	Vastaanottoraportin muistutuksen vastaanottaminen	9
5.4	Vastaanottoraportin viivästymisen selvittäminen	9
5.5	Peruutuksen vastaanottaminen	9
5.6	Kun vastaanottaja vaihtuu: Määräpaikanmuutosilmoituksen vastaanottaminen	10

1 Yleistä

Tämän oppaan tarkoituksena on antaa EMCS-järjestelmän sanomaliikenneasiakkaalle kuva väliaikaisesti valmisteverottomina liikkuvien tuotteiden siirron eri vaiheissa sovellettavasta sanomaliikenteestä. Oppaassa keskitytään kuvaamaan nimenomaan viranomaisen (Tullin) ja asiakkaan välistä sanomavaihtoa. Kansainvälinen viranomaisten välinen sanomaliikenne on jätetty tämän oppaan ulkopuolelle. Jäljempänä on kuvattu yleisimpiä väliaikaisesti valmisteverottomien tuotteiden siirroissa ja kuittauksissa esiintyviä tilanteita.

Suomalainen sanomaliikenneasiakas lähettää ja vastaanottaa sanomia vain Suomen Tullin kanssa. EU-maiden viranomaiset välittävät XML-sanomat toisilleen ja edelleen oman maansa toimijoille. Näin ollen muiden EU-maiden viranomaiset eivät lähetä missään tilanteessa sanomia suoraan suomalaiselle toimijalle.

Asiakas voi päättää missä laajuudessa haluaa ottaa käyttöön sanomaliikenteen. Jos asiakas on esimerkiksi pääasiassa tavarantoimittaja, ei ole tarpeellista rakentaa toiminnallisuutta tavarantoimitukseen tarkoitetulle sanomaliikenteelle. Jos tavarantoimitukseen ilmenee tarvetta, se voidaan hoitaa verkkopalvelussa. Tämä toimii myös toisinpäin eli pääasiassa tavarantoimittaja voi rakentaa vain siihen liittyvän toiminnallisuuden ja hoitaa muun asioinnin verkkopalvelussa.

2 Sanomien tarkistaminen

Sanomalla tarkoitetaan XML-suosituksen mukaista sanomaa. Tullin järjestelmä tarkastaa, että jokainen - missä siirron vaiheessa tahansa - Tullille lähetetty sanoma täyttää XML -standardin ja Tullin sanomalle määrittelemät vaatimukset. Tulli tarkistaa saapuvat sanomat teknisesti validoimalla ne skeemaa vasten ja tarkistamalla sitten liiketoiminnallisen sisällön.

Muodollisella virheettömyydellä ja määrämutoisuudella tarkoitetaan, että

- kaikki ilmoitettaviksi edellytetyt tietoelementit eli tagit on ilmoitettu
- ilmoitetut koodi-, teksti- ja numerokentät ovat määrämittäisiä ja Tullin vaatimuksien mukaisia

Tullin järjestelmä tutkii sanomalla annettujen tietojen sisällöllistä virheettömyyttä ja sisällöllistä oikeellisuutta mm. ristiintarkistuksilla.

Tulli lähettää tarkistusten jälkeen sanoman lähettäjälle virheettömästä sanomasta hyväksymissanoman ja virheellisestä sanomasta virhesanoman.

Teknisille, skeemavalidoinnissa havaittaville virheille käytetään sanomaa IE917 XML-virhesanoma, kun taas liiketoimintatiedoissa havaitut virheet ilmoitetaan sanomalla IE704.

3 Yhteenvedo sanomista

Taulukko 1. EMCS FS1-vaiheen kansalliset asiakassanomamat

Sanoman ID	Sanoma	Lähetys	Vastaanotto	Sanoma
IE815	e-AD:n luonnos	X		X
IE801	e-AD (hyväksytty, ARC)		X	X
IE803	Määräpaikan muutosilmoitus vanhalle vastaanottajalle		X	X
IE810	Peruutussanoma	X	X	X
IE818	Vastaanottoraportti	X	X	X
IE704	Asiakasvirhesanoma (sisältövirhe)		X	X
IE917	XML-virhesanoma (sanoman muoto virheellinen)		X	X
IE829	Ilmoitus vientimenettelyyn hyväksymisestä		X	X

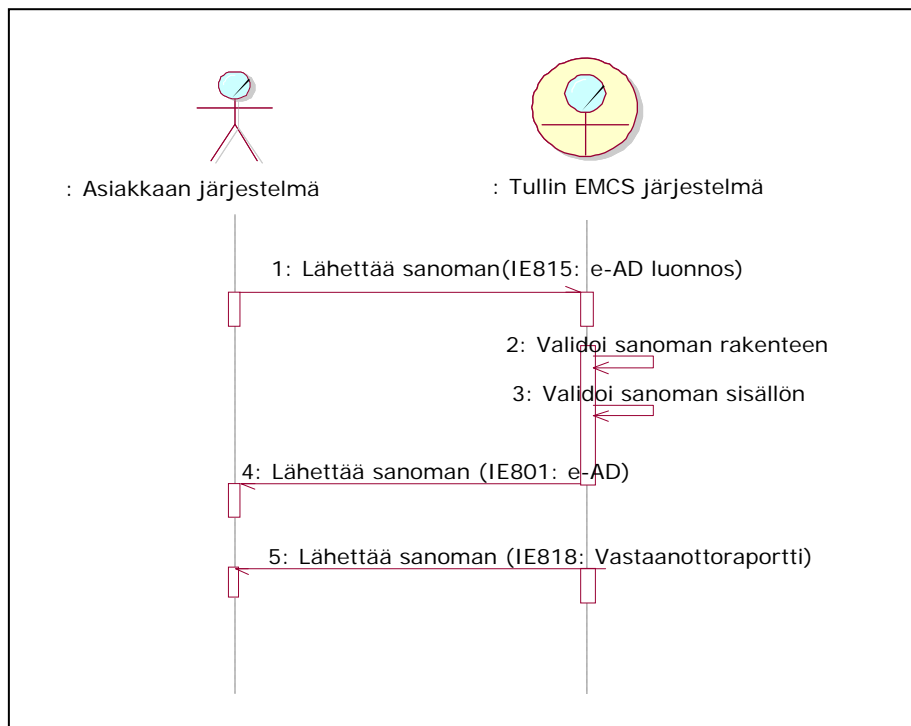
Sanoman ID	Sanoma	Lähetys	Vastaanotto	Sanoma
IE839	Vientimenettelyyn siirtämisen hylkäysilmoitus		X	X

4 Tavarán lähettäjän toiminnot

4.1 e-AD:n luominen

Kun suomalainen tavarán lähettäjä on lähettämässä kuljetuksen vastaanottajalle, laatii hän e-AD:n lähettämällä Tullille e-AD:n tiedot sanomalla IE815 (e-AD -luonnos), mikäli hän on XML-asiakas. Jos e-AD -luonnos on hyväksyttävä, Tulli vastaa tähän lähettämällä asiakkaalle e-AD:n hyväksytyt tiedot takaisin sanomalla IE801 (e-AD -sanoma), jolloin sitä voidaan pitää vahvistettuna, virallisena tietona. Tämä sanoma sisältää myös e-AD:lle määritetyn, yksilöllisen ARC-koodin. Mikäli sanomassa on tekninen virhe eli se ei noudata XML-sanomalle IE815 määritettyä skeemaa, lähettää Tulli asiakkaalle sanoman IE917 (XML-virhesanoma). Jos taas virhe on liiketoiminnallisessa tiedossa, kerrotaan tästä sanomalla IE704 (Asiakasvirhesanoma).

Tulli välittää tiedon eteenpäin suomalaiselle tavarán vastaanottajalle samalla IE801 sanoman muodossa tai toisessa jäsenmaassa sijaitsevalle vastaanottajalle lähettämällä sanoma IE801 kyseisen jäsenmaan viranomaiselle, joka välittää e-AD:n tiedot edelleen vastaanottajalle.

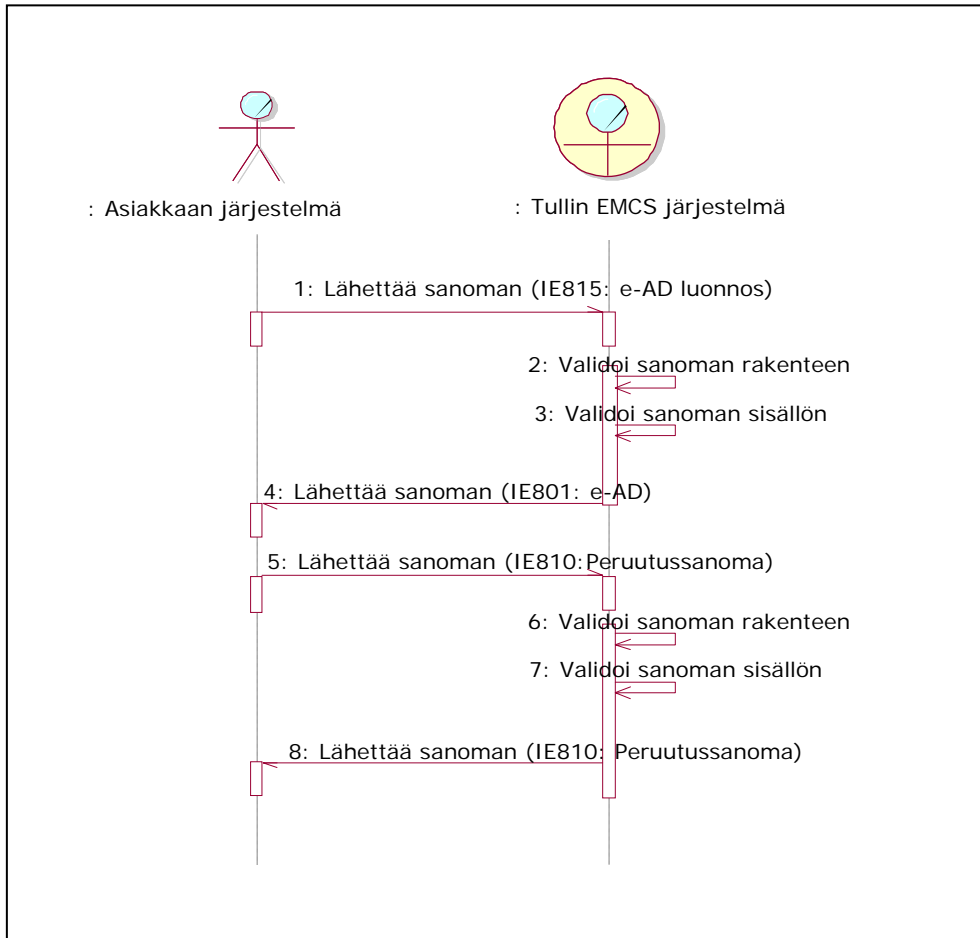


Kuva 4 e-AD luominen

4.2 Peruuttaminen

Mikäli suomalainen tavarantoimittaja haluaa peruuttaa aiemmin luomansa e-AD:n, on se mahdollista ennen kuljetuksen lähtemistä varastosta. Tällöin XML-asiakas lähettää Tullille sanoman IE810 (Peruutusluonnos). Mikäli peruutussanoma on hyväksyttävä, Tulli vastaa tähän lähettämällä asiakkaalle takaisin sanoman IE810 (Peruutussanoma), jolloin sitä voidaan pitää vahvistettuna, virallisena tietona. Mikäli sanomassa on tekninen virhe eli se ei noudata XML-sanomalle IE810 määritettyä skeemaa, lähettää Tulli asiakkaalle sanoman IE917 (XML-virhesanoma). Jos taas virhe on liiketoiminnallisessa tiedossa, kerrotaan tästä sanomalla IE704 (Asiakasvirhesanoma).

Tulli välittää tiedon eteenpäin tavarantoimittajan suomalaiselle vastaanottajalle samalla IE810 sanomalla tai toisessa jäsenmaassa sijaitsevalle vastaanottajalle lähettämällä sanoma IE810 kyseisen jäsenmaan viranomaiselle, joka välittää peruutuksen tiedot edelleen vastaanottajalle.



Kuva 5 e-AD:n peruuttaminen

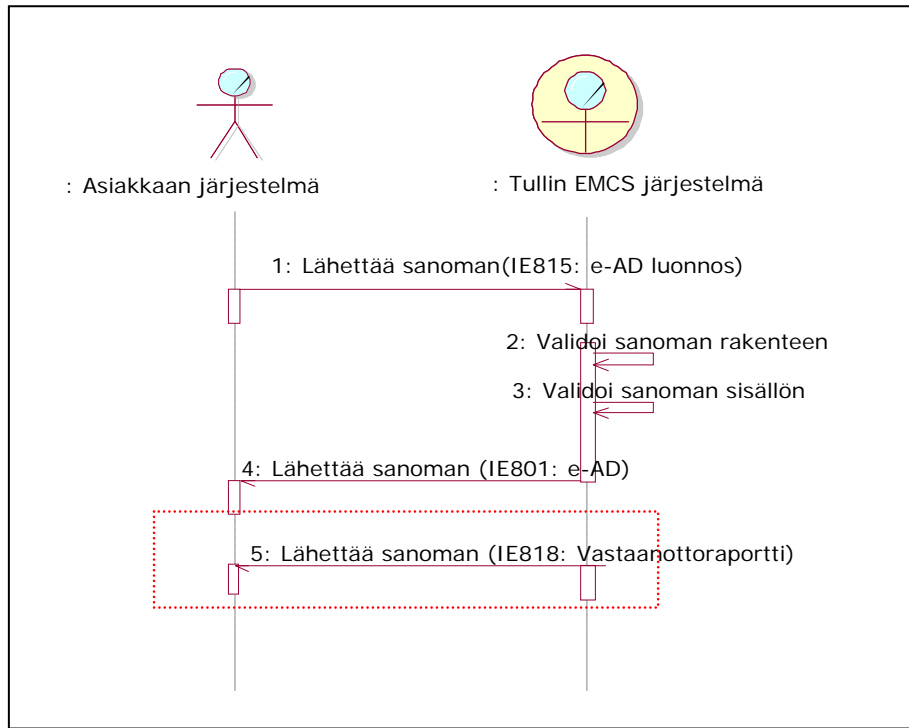
4.3 Vastaanottoraportin viivästymisen selittäminen

Kun suomalainen tavarantoimittaja saa muistutuksen vastaanottoraportin viivästymisestä Tullilta verkkopalvelun ja sähköpostin välityksellä, hän voi lähettää Tullille selvityksen siitä, miksi vastaanottoraportti viipyy, jos tavara ei ole vielä saapunut perille. Syynä voi olla esimerkiksi lakko, ruuhka tai jokin luonnonkatastrofi. Vastaanottoraportin viivästymiselvitys voidaan tehdä ainoastaan verkkopalvelussa.

Tulli välittää tiedon eteenpäin vastaanottavan jäsenmaan viranomaiselle, ei asiakkaalle.

4.4 Vastaanottoraportin vastaanottaminen

Kun vastaanottaja on kuitannut lähetyksen saapuneeksi tekemällä vastaanottoraportin, lähettää Tulli tavaran lähettäjälle tiedon vastaanottoraportista sanomalla IE818 (Vastaanottoraporttisanoma). Vastaanottoraportti voi olla täysin hyväksyvä, täysin hylkäävä tai osittain hylkäävä. Lisäksi vastaanottoraportin yhteydessä voidaan ilmoittaa lähetyksessä havaittuja poikkeamia eli eroavaisuuksia e-AD:n ja kuljetuksen lähetyksen sisällön välillä.



Kuva 7 vastaanottoraportin vastaanottaminen

4.5 Muistutuksen vastaanottaminen hylkäykseen reagoimisesta

Mikäli vastaanottaja hylkää lähetyksen joko osittain tai kokonaan, on tavaran lähettäjän ohjattava lähetyksen määränpään muutos käyttäen joko omaan varastoonsa tai toiselle vastaanottajalle. Jos lähettäjä ei tee tätä määräajassa, lähettää Tulli XML-asiakkaalle muistutuksen verkkopalvelun välityksellä sekä sähköpostiviestillä. Muistutuksia ei välitetä asiakkaalle XML-sanoman muodossa.

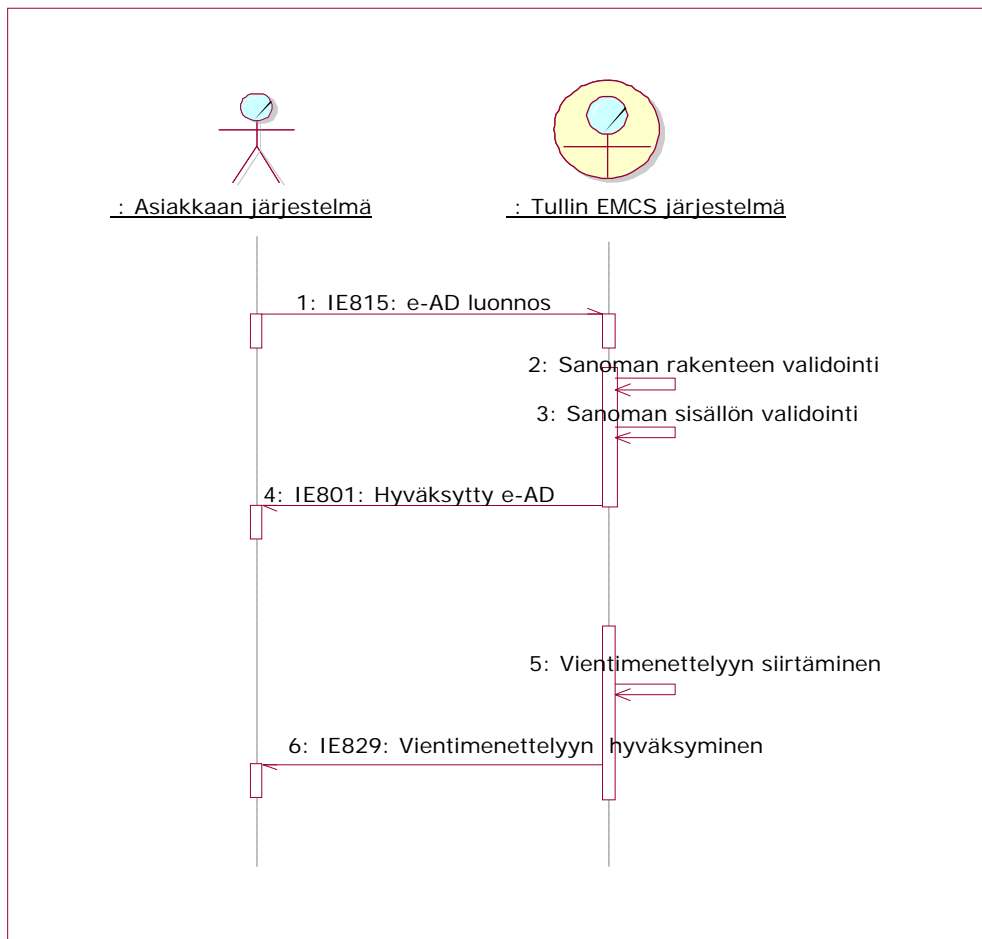
4.6 Avoimen määräpaikan täydentämismuistutuksen vastaanottaminen

Energiatuotteita lähettävillä yrityksillä on mahdollista myöntää lupa jättää määräpaikka e-AD:tä luotaessa aluksi avoimeksi.

Jos näin on toimittu, on tavaran lähettäjän täydennettävä vastaanottajan ja toimituspaikan tiedot tekemällä määräpaikan muutos. Jos lähettäjä ei tee tätä määräajassa, Tulli muistuttaa asiasta verkkopalvelun ja sähköpostiviestin välityksellä.

4.7 Väliaikaisesti valmisteverottomien tuotteiden vienti

Silloin kun väliaikaisesti valmisteverottomat tuotteet viedään kolmanteen maahan, eAD luodaan ja sen tunnus ARC ilmoitetaan vienti-ilmoituksella. Kun vienti luovutetaan menettelyyn, ilmoitetaan lähettäjälle hyväksyminen vientimenettelyyn IE829 sanomalla. Mikäli kyseistä vientiä ei hyväksytä, ilmoitetaan hylkäyksestä lähettäjälle IE839 sanomalla.



Kuva 8 vientimenettely hyväksytty

5 Tavarán vastaanottajan toiminnot

5.1 e-AD:n vastaanottaminen

Kun suomalaiselle toimijalle on tulossa kuljetus ulkomaalaiselta tai suomalaiselta lähettäjältä, luo lähettäjä e-AD:n ja kyseisen maan viranomainen lähettää sen Suomen Tullille kansainvälisenä IE801 -sanomana. Tulli puolestaan lähettää e-AD:n sanomaliikenneasiakkaalle eteenpäin kansallisena IE801 -sanomana. e-AD on myös tarkasteltavissa verkkopalvelussa.

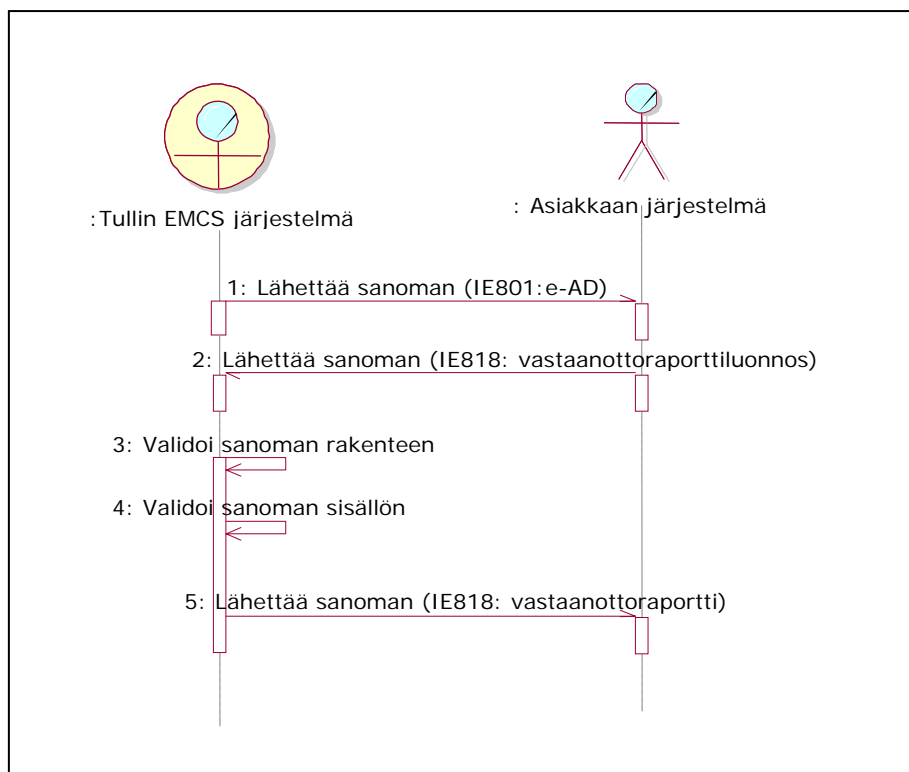
Suomalainen tavarán vastaanottaja vastaanottaa sanoman IE801 (e-AD -sanoma), jossa esitetään e-AD:n tiedot.

5.2 Vastaanottoraportin laadinta

Kun lähetys saapuu perille, suomalainen toimija kuittaa lähetysten saapuneeksi laatimalla vastaanottoraportti joko verkkopalvelussa tai muodostamalla Tullille omassa järjestelmässään sanoman IE818. Vastaanottoraportti voi olla täysin hyväksyvä, täysin hylkäävä tai osittain hylkäävä. Lisäksi kuittauksen yhteydessä voidaan ilmoittaa lähetyksessä havaittuja poikkeamia eli eroavaisuuksia e-AD:n ja kuljetuksen lähetysten sisällön välillä.

Sanoma-asiakas tekee vastaanottoraportin lähettämällä Tullille sanoman IE818 (Vastaanottoraportti luonnos). Mikäli vastaanottoraportti on hyväksyttävä, Tulli vastaa tähän lähettämällä asiakkaalle takaisin sanoman IE818 (Vastaanottoraportti), jolloin sitä voidaan pitää vahvistettuna, virallisena tietona. Mikäli sanomassa on tekninen virhe eli se ei noudata XML-sanomalle IE818 määritettyä skeemaa, lähettää Tulli asiakkaalle sanoman IE917 (XML-virhesanoma). Jos taas virhe on liiketoiminnallisessa tiedossa, kerrotaan tästä sanomalla IE704 (Asiakasvirhesanoma).

Tulli välittää tiedon eteenpäin suomalaiselle tavarán lähettäjälle sanoman IE818 muodossa tai ulkomaiselle lähettäjälle toisen jäsenmaan viranomaisen välityksellä sanoman IE818 muodossa.



Kuva 1 e-AD:n vastaanotto ja vastaanottoraportin lähetys

5.3 Vastaanottoraportin muistutuksen vastaanottaminen

Mikäli suomalainen vastaanottaja ei laadi vastaanottoraporttia hänelle osoitetussa e-AD:n määräajassa, lähettävän jäsenmaan viranomainen muistuttaa asiasta Tullin välityksellä, jolloin Tulli lähettää hänelle muistutuksen. Muistutusta ei lähetetä asiakkaalle XML-sanomamuodossa vaan muistutus välitetään verkkopalveluun ja siitä lähetetään sähköpostiviesti asiakkaalle.

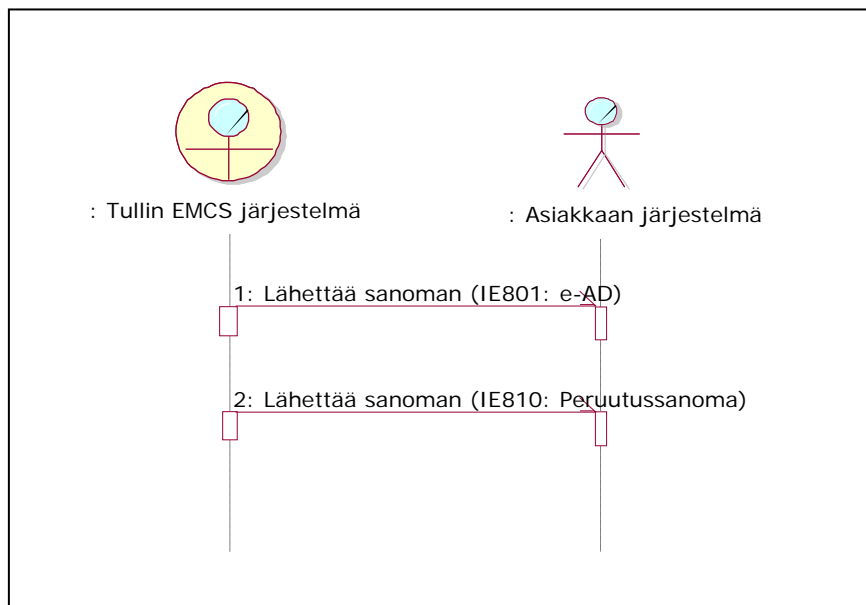
5.4 Vastaanottoraportin viivästymisen selvittäminen

Kun suomalainen tavaran vastaanottaja saa muistutuksen vastaanottoraportin viivästymisestä, hän voi lähettää Tullille selvityksen siitä, miksi se viipyy. Esimerkiksi, jos vastaanottoraportin laadinta ei vielä ole mahdollista, koska tavara ei ole saapunut perille tai on saapunut perille myöhässä. Syynä voi olla esimerkiksi lakko, ruuhka tai jokin luonnonkatastrofi. Selvityksen voi tehdä ainoastaan verkkopalvelusta, ei XML-sanoman välityksellä. Tulli välittää selvityksen lähettävän jäsenmaan viranomaiselle jos kyseessä on jäsenmaiden välinen siirto, selvitystä ei välitetä lähettävälle asiakkaalle.

5.5 Peruutuksen vastaanottaminen

Suomalainen tavaran vastaanottaja on vastaanottanut e-AD:n aiemmin. Lähettäjä päättää kuitenkin perua kyseisen lähetyksen ennen tavaran lähtemistä varastosta. Lähettäjä lähettää peruutuksen oman maansa viranomaiselle, joka lähettää sen eteenpäin Suomen Tullille IE810 sanoman muodossa. Tulli puolestaan lähettää peruutuksen sanomaliikenneasiakkaalle eteenpäin IE810 -sanomana. Peruutuksen tiedot ovat myös tarkasteltavissa verkkopalvelussa.

Suomalainen tavaran vastaanottaja vastaanottaa sanoman IE810 (Peruutussanoma), jossa esitetään e-AD:n peruutuksen tiedot.



Kuva 2 e-AD:n ja sen peruutussanoman vastaanotto

5.6 Kun vastaanottaja vaihtuu: Määräpaikanmuutosilmoituksen vastaanottaminen

Suomalaiselle tavaran vastaanottajalle on lähetetty lähetys ja siihen liittyvä e-AD:n aiemmin. Lähettäjä voi kuitenkin päättää ohjata lähetyksen kokonaan toiselle vastaanottajalle. Lähettäjä voi tehdä näin oma-aloitteisesti tai vastaanottajan hylkäävän kuittauksen tai osittaisen hylkäyksen jälkeen.

Tavaran lähettäjä lähettää tiedon vastaanottajan tai toimituspaikan muutoksesta oman maansa viranomaiselle, joka lähettää sen eteenpäin Suomen Tullille IE803 sanoman muodossa. Ilmoitusta kutsutaan määräpaikan muutokseksi. Tulli puolestaan lähettää tiedon määräpaikan muutoksesta entiselle vastaanottajalle IE803 -sanomana, mikäli tämä on sanomaliikenneasiakas. Määräpaikan muutoksen tiedot ovat myös tarkasteltavissa verkkopalvelussa.

Suomalainen tavaran vastaanottaja vastaanottaa sanoman IE803 (Määräpaikanmuutosilmoitus), jossa kerrotaan, että tavara on ohjattu toiselle vastaanottajalle. Entinen vastaanottaja näkee ainoastaan, että kuljetus on ohjattu muualle. Hän ei voi tarkastella uuden vastaanottajan tietoja.