

## Jätteiden kansainvälisten siirtojen valvonta

### Johdanto

Tulli- ja poliisiviranomaiset valvovat Suomen ympäristökeskuksen lisäksi jätteen kansainvälisiä siirtoja. Valvonnan kohteen eli "jätteen" tunnistaminen ei ole aina helppoa. Jätteensiirron yhteydessä jäte on tunnistamisen jälkeen vielä siirron edellytysten selvittämiseksi määriteltävä siirtoja koskevien säännösten mukaisesti.

Tässä jaksossa pyritään antamaan riittävä teoreettinen, mutta myös mahdollisimman käytännönläheinen ohjeistus jätteen tunnistamiseksi ja määrittelemiseksi jätteiden kansainvälisiä siirtoja koskevan valvonnan yhteydessä.

### Säädösperusta

#### Jätteiden kansainvälisiä siirtoja koskeva lainsäädäntö

Jätteiden kansainvälisiä siirtoja koskevat kansainväliset sopimukset on EU:ssa saatettu voimaan antamalla asetus. Kesällä 2006 julkaistiin Euroopan parlamentin ja neuvoston asetus (EY) N:o 1013/2006 jätteiden siirrosta eli ns. jätteensiirtoasetus, joka korvaa aikaisemman jätteensiirtoasetuksen (ETY) N:o 259/93. Asetuksessa on annettu säännökset hyödynnettävien ja huolehdittavien jätteiden siirroissa sovellettavista valvontamenettelyistä.

Jätteensiirtoasetusta on Suomessa täydennetty kansallisella lainsäädännöllä. Menettelyä koskevia säännöksiä sisältyy jätelakiin (1072/93) ja jäteasetukseen (1390/93) sekä rikoslain ympäristörikoksia koskevaan lukuun 48. Lisäksi ympäristöministeriö on antanut eräitä jättesiirtoja välillisesti koskevia päätöksiä, kuten asetus yleisempien jätteiden sekä ongelmajätteiden luettelosta (1129/2001).

#### Jätteen määritelmä jätelaissa ja jätedirektiivissä

Jätelain (1072/1993) 3 §:ssä jätteellä tarkoitetaan ainetta tai esinettä, jonka sen haltija on poistanut tai aikoo poistaa käytöstä taikka on velvollinen poistamaan käytöstä; ongelmajätteellä jätettä, joka kemiallisen tai muun ominaisuutensa takia voi aiheuttaa erityistä vaaraa tai haittaa terveydelle tai ympäristölle.

Jäteasetuksen liitteessä 1 oleva luettelo jäteluokista (katso liite 2) kuvaa niitä prosesseja ja toimintoja, joissa jätteitä tyypillisesti syntyy. Liitteen viimeinen kohta kattaa "muutkin materiaalit, aineet ja tuotteet, jotka niiden haltija on

poistanut tai aikoo poistaa tai on velvollinen poistamaan". Luettelossa mainittu aine tai esine ei ole automaattisesti jätettä.

Ympäristöministeriön asetuksessa yleisimpien jätteiden ja ongelmajätteiden luettelosta (ks. liite 3) luetellaan eri jätemateriaalit nimeltä. Jokaisella jätenimikkeellä on oma numerokoodi. Jäteluetteloa koskevassa päätöksessä säädetään nimenomaisesti, että se ei sisällä kaikkia jätteitä eivätkä siinä mainitut esineet tai aineet aina ole jätteitä. Jäteluetteloa sovelletaan silloin, kun aine tai esine on jätelain 3 §:n mukaan jätettä.

### **Jätteen määrittäminen jätteensiirrossa**

Mikäli jätteeksi todettu aine tai esine on tarkoitus siirtää maan rajojen yli, sen jäteluokka on määriteltävä ja siirron luvanvaraisuus tarkistettava ennen siirtoa.

Jätteensiirtoasetuksessa jätteet on jaoteltu huolehdittavaksi (käsiteltäväksi) (engl. disposal) tai hyödynnettäväksi (engl. recovery) jätteiksi. Jätteiden huolehtimisella tarkoitetaan menetelmiä, jotka on lueteltu jäteasetuksen liitteessä 6 (katso liite 4). Huolehdittavat jätteet on yleensä tarkoitus tuhota tai sijoittaa jonnekin lopullisesti, jotta niistä ei olisi vaaraa ympäristölle. Tyypillistä huolehtimisessa on myös, että jätteenhaltija joutuu maksamaan jätteen vastaanottajalle jätteen käsittelystä. Kaikki huolehdittavaksi toimitettavat jätteet kuuluvat aina valvonnan piiriin riippumatta, siitä, onko jätteillä vaaraominaisuuksia. Hyödynnettäväksi tarkoitetut jätteet käytetään hyväksi esimerkiksi energiana tai raaka-aineena. Tällaisella jätteellä on yleensä myös taloudellista arvoa jätteen luovuttajalle. Hyödyntämistoiminnot on lueteltu jäteasetuksen liitteessä 5 (katso liite 5).

EY:n jätteensiirtoasetuksessa (EY N:o 1013/2006) kielletään huolehdittavaksi tarkoitettujen jätteiden vienti EU:n ulkopuolelle lukuun ottamatta EFTA-maita, joita ovat Norja, Islanti, Liechtenstein ja Sveitsi. Kielto koskee kaikkia jätteitä koostumuksesta ja vaaraominaisuuksista riippumatta. Mm. jätteiden vienti Yhdysvaltoihin huolehdittavaksi on kiellettyä.

Jätteet on jätteensiirtoasetuksessa jaettu ns. vihreään ja keltaiseen luetteloon. Jako perustuu OECD:n neuvoston päätökseen C(2001)107. Vihreässä luettelossa (katso liite 6) mainitut jätteet ovat niin sanottuja vaarattomia jätteitä, joita voidaan siirtää OECD-alueella hyödynnettäväksi ilman valvontaa. Vaaraominaisuuksia omaavat jätteet on puolestaan lueteltu keltaisessa luettelossa. Keltaisessa luettelossa mainitut jätteet ovat aina valvonnan alaisia. Jätteisiin, joita ei mainita missään luettelossa, sovelletaan samaa valvontaa kuin keltaisen luettelon jätteisiin. Myös vihreät jätteet kuuluvat valvonnan piiriin, mikäli jätteet ovat saastuneet jollain muulla aineella siinä määrin, että viranomaiset katsovat niiden kuuluvan vaarallisten ominaisuuksiensa vuoksi keltaiseen luetteloon tai jos ne viedään huolehdittavaksi.

Ominaisuudet jotka tekevät jätteistä vaarallisia löytyvät direktiivistä 91/689/ETY vaarallisista jätteistä ja jäteasetuksen liitteestä 4 (katso liite 7). Joissain OECD-

maissa vihreän luettelon jätteitä on myös kansallisella lainsäädännöllä voitu määrätä valvottavaksi. Mikäli jokin vihreän luettelon jäte ei Suomessa ole valvonnan alaista, se ei automaattisesti tarkoita ettei se voisi olla valvonnan alaista vastaanottoaassa.

Vihreän luettelon jätteiden viennistä OECD:n ulkopuolisiin maihin, kuten Venäjälle tai Ukrainaan, on EY:ssä annettu erillinen säädös (komission asetus (EY) N:o 1418/2007 sekä sen muuttamisesta annetut komission asetukset (EY) N:o 740/2008, 967/2009 ja 837/2010), jossa on säädetty millaista maakohtaista valvontamenettelyä vihreän luettelon jätteisiin, on sovellettava. Nämä maakohtaiset vaatimukset sisältävä asetus löytyy internetistä SYKE:n sivuilta osoitteesta <http://www.ymparisto.fi/default.asp?node=21000&lan=fi>. Esimerkiksi Venäjälle ongelmajätteiden vienti on pääasiassa luvanvaraista. Asetuksissa käytetyt jättekoodit viittaavat jätteensiirtoasetukseen (EY) 1013/2006.

## **Jätteen määrittäminen käytännön valvonnassa**

### **Jätteen tunnistaminen**

Kun aine tai esine tuodaan maahan tai viedään maasta, on aluksi katsottava onko kyseessä jäte. Käytännön valvonnassa jätteen tunnistaminen voidaan aloittaa jaottelusta esineiden ja aineiden välillä. Aineet ovat yhtenäistä massaa kuten tuhkaa, kuonaa, muovi- tai kiviainespitoista murskaa, nestemäistä jäteöljyä tms. Esineet ovat puolestaan tuotteita tai osatuotteita kuten jääkaappeja, polkupyöriä jne. tai niiden osia. Esine voi toisaalta muuttua aineeksi, jos sitä käsitellään tavalla, joka poistaa sen yksilöllisen käyttötarkoituksen. Esimerkiksi käytetty rengas on esine mutta niistä valmistettu rengasmurske on ainetta. Aina jaottelu esineen ja aineen välillä ei ole yhtä yksiselitteistä. Jaottelulla ei kuitenkaan ole itseisarvoa, vaan se toimii apuna jätteen tunnistamisessa. Määrittelyn kannalta vaikeita tapauksia voidaan tarkastella sekä esineinä että aineena.

### **Esineiden jäteominaisuuden tunnistaminen**

Esineen määrittely on aloitettava jätelain 3 §:n määritelmästä. Tällöin kysytään, onko esineen edellinen haltija poistanut esineen käytöstä, aikooko nykyinen haltija poistaa sen käytöstä tai onko tämä velvollinen poistamaan sen käytöstä. Käytöstä poistamisella ei tarkoiteta omistusoikeudesta luopumista, vaan esineen alkuperäisen käyttötarkoituksen muuttumista. Tällöin esim. kaatopaikalle heitetty polkupyörä on jäte ja se pysyy jätteenä kunnes se korjataan käyttökelpoiseksi. Jo kerran käytöstä poistetut esineet siis voivat rajautua jätteen käsitteen ulkopuolelle, jos ne otetaan uudelleen korjattuina käyttöön.

Taulukko 1. Esimerkkejä esineistä.

| <b>Ei jätettä</b>   | <b>Jätettä</b>   |
|---------------------|--|
| Käytetty ehjä tuoli | Rikkinäisen tuolin osat (20 03 01)                           |
| Käytetty auto       | Käytöstä poistettu, rikkinäinen auto (16 01 04 tai 16 01 06) |

### Aineiden jäteominaisuuden tunnistaminen

Myös aineen määrittely aloitetaan jätelain 3 §:n määritelmästä. Tällöin kysytään, onko aineen edellinen haltija poistanut sen käytöstä, aikooko nykyinen haltija poistaa sen käytöstä tai onko tämä velvollinen poistamaan sen käytöstä. Aineiden kohdalla hyvin keskeistä on niiden synty tapa. Usein on ratkaisevaa, onko aine valmistettu itsetarkoituksellisesti vai onko se syntynyt jonkun muun prosessin sivutuotteena. Vain itsetarkoituksellisesti valmistetut ja tuotteille asetettavat laatuvaatimukset täyttävät aineet ovat jätteen määritelmän ulkopuolella. Aineiden osalta on tärkeää huomata, että kerran jätettä ollut aine on vain harvoin rajattavissa jätteen määritelmän ulkopuolelle sitä muuttamalla tai "tuotteistamalla" (vrt. edellä esineet).

Taulukko 2. Esimerkkejä aineista.

| <b>Ei jätettä</b>  | <b>Jätettä</b>  |
|--|---|
| Kasvintuotannon tarkastuskeskuksen hyväksymä lannoite, jonka valmistuksessa on käytetty metalliteollisuuden kuonajätettä | Teräksen valmistuksen sivutuotteena syntyvä kuona (10 02 02)                  |
| Fosforihappotehtaalla valmistettu fosforihappo   | Fosforihapon valmistuksen sivutuotteena syntyvä kipsi (06 09 04 tai 06 09 03) |

Komissio on laatinut erillisen tiedonannon jätteiden ja sivutuotteiden arvioimisesta (KOM(2007)59). Arvioinnin kulkukaavio on esitetty liitteessä 12.

## Jätteiden valvonta tullimenettelyittäin

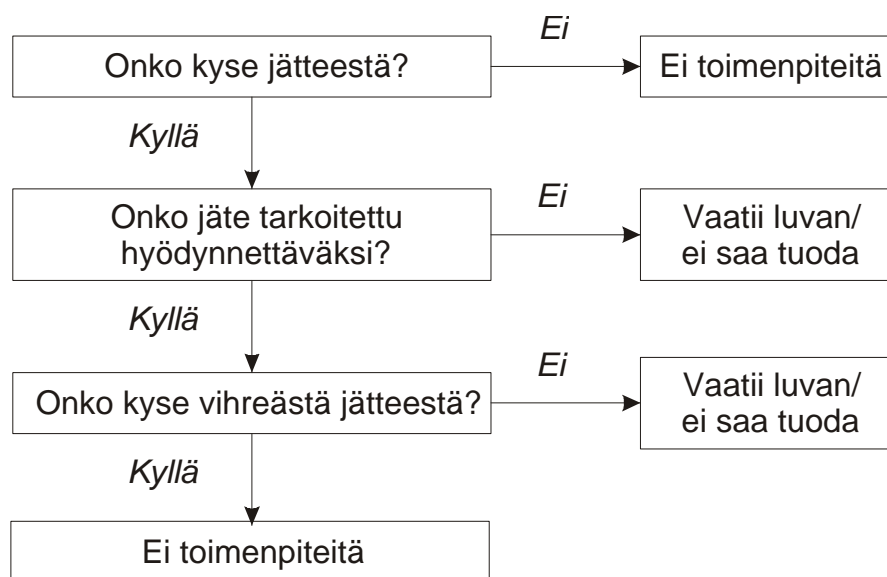
### Jätteiden tuonti

Tuonnilla tarkoitetaan tässä yhteydessä kaikkea jätteiden tuloa yhteisöön lukuun ottamatta kauttakulkua yhteisön kautta.

Mikäli aine tai esine on tunnistettu jätteeksi, tarkastetaan, tuodaanko jäte hyödynnettäväksi vai huolehdittavaksi. Hyödyntämismenetelmät löytyvät liitteestä 5 ja huolehtimismenetelmät liitteestä 4. Jos jäte tuodaan Suomeen tai

yhteisöön huolehtimista varten, tarvitaan tuonnille aina lupa riippumatta jätteen ominaisuuksista.

Jätteitä tuodaan enimmäkseen hyödynnettäviksi. Tällöin tarkastetaan, onko jäte mainittu vihreässä jäteluettelossa vai ei (katso liite 6). Jos jäte on mainittu vihreässä luettelossa, on sen tuonti ilman lupaa mahdollista eikä tullilta vaadita toimenpiteitä. Hyödynnettäväksi tuotavia vihreitä jätteitä voidaan siis tuoda ilman valvontaa, jos ne eivät ole siinä määrin vieraan aineen saastuttamia, että jätteellä on vaaraominaisuuksia tai jäte on muuttunut hyödyntämiskelvottomaksi. Jos jätettä ei ole mainittu vihreässä luettelossa, tuonti vaatii aina luvan.



### Valvontamenettelyn piiriin kuuluviin jätteisiin sovellettavat toimenpiteet

1. Yhteisön vastaanottomaan ja tarvittaessa kauttakulkumaan toimivaltaiset viranomaiset (Suomessa Suomen ympäristökeskus) lähettävät leimatun jäljennöksen tuontipäätöksestään yhteisön saapumistullitoimipaikkaan.
2. Saapumistullitoimipaikalla kuljettajan on esitettävä Tullille tavarana mukana jäljennös siirtoasiakirjasta.
3. Saapumistullitoimipaikka leimaa ja täyttää siirtoasiakirjan jäljennöksen kohdan 21 sekä faksaa tai lähettää postitse leimatun asiakirjan yhteisön kauttakulkumaiden ja vastaanottomaan toimivaltaisille viranomaisille. (Ko. viranomaiset yhteystietoineen näkee ao. viranomaisten etukäteen lähettämistä leimatuista tuontipäätöksistä.)

4. a) Saapumistullitoimipaikka = vapaaseen liikkeeseen luovutuspaikka: Tullitoimipaikka tekee kohdan 3 mukaiset toimenpiteet.

b) Saapumistullitoimipaikka ei ole vapaaseen liikkeeseen luovutuspaikka (=passitus): Saapumistullitoimipaikka tekee kohdan 3 mukaiset toimenpiteet. Tuontitullitoimipaikalla ei ole jätteesiirtoasetuksen mukaisia velvoitteita. Kaikissa SYKE:n antamissa päätöksissä on määräys, että alkuperäisen siirtoasiakirjan sekä lupapäätöksen ja ilmoituslomakkeen kopioiden on seurattava tavaraa eli tuontitullitoimipaikka voi tarvittaessa varmistaa siirron laillisuuden toteamalla näiden asiakirjojen olemassaolon.

#### **Valvontamenettelyn piiriin kuuluvia jätteitä seuraavat asiakirjat**

Suomen ympäristökeskuksen lupaehtojen mukaan seuraavien asiakirjojen on seurattava jätteen mukana:

- siirtoasiakirja (Movement document) (liite 10),
- kopio Suomen ympäristökeskuksen siirtoa koskevasta päätöksestä ja
- kopio leimatusta ilmoituslomakkeesta (Notification document)( liite 11).

#### **Jätteiden vienti**

Viennillä tarkoitetaan tässä yhteydessä kaikkea jätteiden pois viemistä yhteisöstä lukuun ottamatta kauttakulkua yhteisön kautta.

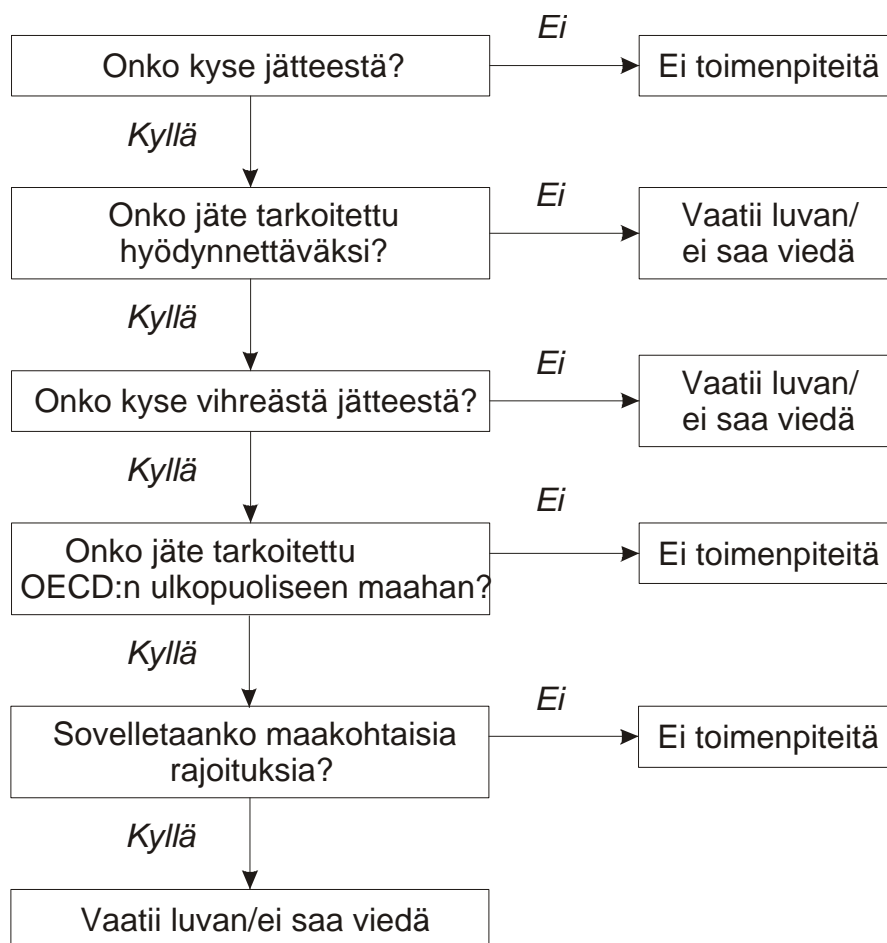
Jos aine tai esine todetaan jätteeksi, on käytännöllisintä jatkaa tarkastelua hyödyntämis- ja huolehtimismäärityksistä (katso liitteet 4 ja 5). Mikäli on kyse huolehtimisesta, vienti tarvitsee aina luvan, sillä kaikki huolehdittavaksi vietävät jätteet kuuluvat aina valvonnan piiriin riippumatta siitä, onko jätteillä vaarallisia ominaisuuksia vai ei. Jätteen siirto huolehdittavaksi muuhun kuin toiseen EU-maahan, Norjaan, Islantiin, Liechtensteiniin tai Sveitsiin on kokonaan kielletty.

Useimmiten jätteitä kuljetetaan hyödynnettäväksi. Silloin tarkastetaan ensin, onko jäte mainittu ns. vihreässä luettelossa (katso liite 6). Vihreään jäteluetteloon on sisällytetty sellaisia jätteitä, joiden siirroista maasta toiseen hyödynnettäväksi ei todennäköisesti aiheudu riskiä ympäristölle. Tällaisia jätteitä ovat esimerkiksi metalliromu, jätepaperi ja käsittelemättömän puun jäte. Niitä saa pääsääntöisesti siirtää OECD:n jäsenmaasta (katso liite 1) toiseen ilman erillistä ilmoitusmenettelyä.

Vihreä jäteluettelo on ns. positiiviluettelo, eli ainoastaan niitä jätteitä, jotka on erikseen mainittu vihreässä jäteluettelossa saa siirtää maan rajojen ulkopuolelle ilman valvontamenettelyä. Ne hyödynnettäväksi vietävät jätteet, joita ei mainita vihreässä luettelossa, kuuluvat sitä vastoin lähes poikkeuksetta valvonnan piiriin.

Vietäessä vihreässä luettelossa mainittuja jätteitä OECD:n ulkopuolisiin maihin hyödynnettäväksi on vielä tarkistettava, ettei niiden vientiä määrätä valvottavaksi tai kielletä komission asetuksella 1418/2007. Koska komission

asetusta päivitetään usein, on muistettava käyttää asetuksen viimeisintä versiota, joka löytyy internetistä SYKE:n sivulta osoitteesta <http://www.ymparisto.fi/default.asp?node=21000&lan=fi> .



### Valvontamenettelyn piiriin kuuluviin jätteisiin sovellettavat toimenpiteet

1. Yhteisön lähtömaan ja tarvittaessa kauttakulkumaan toimivaltaiset viranomaiset (Suomessa Suomen ympäristökeskus) lähettävät leimatun jäljennöksen vientipäätöksestään yhteisön vientitullitoimipaikalle ja poistumistullitoimipaikalle.

2. a) Vientitullitoimipaikka = poistumistullitoimipaikka: Kuljettaja esittää tavaran yhteydessä siirtoasiakirjan jäljennöksen Tullille, mikä on vientimenettelyyn asettamisen edellytys.

b) Vientitullitoimipaikka on eri kuin poistumistullitoimipaikka: Kuljettaja esittää siirtoasiakirjan jäljennöksen vientitullitoimipaikalle, mikä on vientimenettelyyn asettamisen edellytys; tavara kulkee vientimenettelyssä (tai passitusmenettelyssä) poistumistullitoimipaikalle, jossa kuljettaja esittää tavaran yhteydessä siirtoasiakirjan jäljennöksen poistumistullitoimipaikalle.

3. Kun tavara on poistunut yhteisöstä poistumistullitoimipaikka leimaa ja täyttää siirtoasiakirjan jäljennöksen kohdan 20 sekä faksaa tai lähettää sen postitse yhteisön lähtömaan toimivaltaiselle viranomaiselle. (Ko. viranomaisen yhteystietoineen näkee ao. viranomaisen etukäteen lähettämästä leimatusta vientipäätöksestä.)

### **Valvontamenettelyn piiriin kuuluvia jätteitä seuraavat asiakirjat**

Suomen ympäristökeskuksen lupaehtojen mukaan seuraavien asiakirjojen on seurattava jätteen mukana:

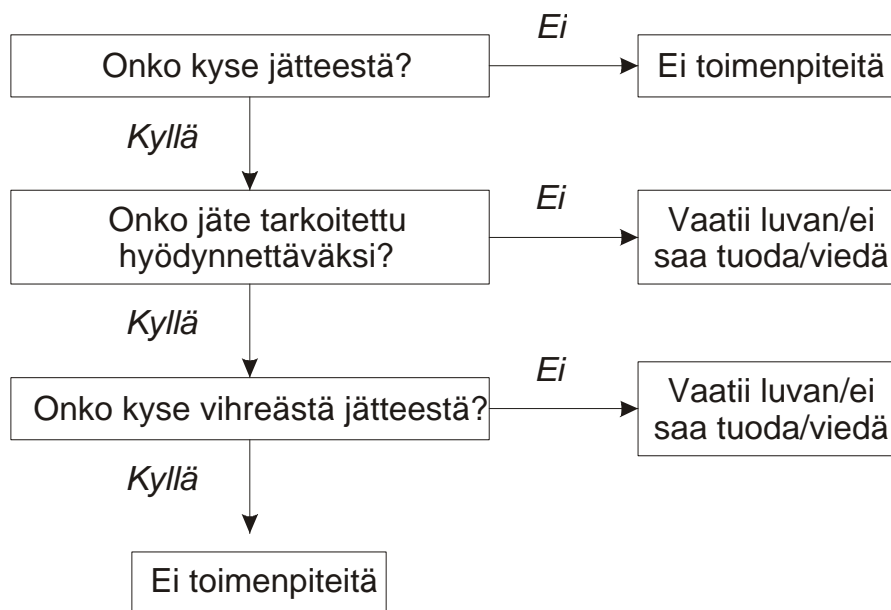
- siirtoasiakirja (Movement document) (liite 10),
- kopio Suomen ympäristökeskuksen siirtoa koskevasta päätöksestä ja
- kopio leimatusta ilmoituslomakkeesta (Notification document)( liite 11).

### **Jätteiden kauttakuljetus**

Kauttakuljetuksella tarkoitetaan tässä yhteydessä jätteen kuljettamista yhteisön ulkopuolelta yhteisön ja Suomen kautta yhteisön ulkopuolelle.

Ensin on määritettävä, onko kyseessä jäte vai ei. Jos kyseessä on jäte, tarkastetaan ensin, kuljetetaanko jäte hyödynnettäväksi vai huolehdittavaksi. Hyödyntämismenetelmät on lueteltu liitteessä 5 ja huolehtimismenetelmät liitteessä 4. Mikäli jäte kuljetetaan huolehtimista varten, tarvitaan kuljetukselle aina lupa jätteen ominaisuuksista riippumatta.

Yleensä jätteitä kuljetetaan hyödynnettäväksi. Tällöin tarkastetaan ensin, onko jäte mainittu vihreässä jäteluettelossa (katso liite 6). Mikäli jätettä ei ole mainittu vihreässä luettelossa, kauttakuljetus vaatii aina luvan. Jos jäte on mainittu vihreässä luettelossa, EU:n asettamia maanakohtaisia rajoituksia ei sovelleta eli kauttakuljetus ei vaadi lupaa.



#### Valvontamenettelyn piiriin kuuluviin jätteisiin sovellettavat toimenpiteet

1. Yhteisön ensimmäisen kauttakulkumaan toimivaltainen viranomainen lähettää leimatun jäljennöksen päätöksestään tai ilmoituslomakkeen "Notification Document", jossa on toimivaltaisen viranomaisen leima kohdassa 19, yhteisön saapumistullitoimipaikkaan. Yhteisön viimeisen kauttakulkumaan toimivaltainen viranomainen lähettää vastaavat asiakirjat yhteisön poistumistullitoimipaikkaan.
2. Saapumistullitoimipaikalla kuljettajan on tavarana mukana esitettävä Tullille jäljennös siirtoasiakirjasta.
3. Saapumistullitoimipaikka leimaa siirtoasiakirjan jäljennöksen kohdan 22 ja faksaa tai lähettää postitse leimatun asiakirjan yhteisön kauttakulkumaiden toimivaltaisille viranomaisille. (Ko. viranomaiset yhteystietoineen näkee ao. viranomaisten etukäteen lähettämistä leimatuista päätöksistä.)
4. Poistumistullitoimipaikalla kuljettaja esittää tavarana yhteydessä siirtoasiakirjan jäljennöksen Tullille.
5. Kun tavara on poistunut yhteisöstä poistumistullitoimipaikka leimaa siirtoasiakirjan jäljennöksen kohdan 22 sekä faksaa tai lähettää sen postitse yhteisön kauttakulkumaiden toimivaltaisille viranomaisille. (Ko. viranomaiset yhteystietoineen näkee ao. viranomaisten etukäteen lähettämistä leimatuista päätöksistä.)

**Valvontamenettelyn piiriin kuuluvia jätteitä seuraavat asiakirjat**

Suomen ympäristökeskuksen lupaehtojen mukaan seuraavien asiakirjojen on seurattava jätteen mukana:

- siirtoasiakirja (Movement document) (liite 10),
- kopio Suomen ympäristökeskuksen siirtoa koskevasta päätöksestä ja
- kopio leimatusta ilmoituslomakkeesta (Notification document)( liite 11).

**Säädösten vastaiset siirrot**

Säädösten vastaisen siirron tapauksessa ao. saapumis-, vienti- tai poistumistullitoimipaikan on pidättävä tavara (hallinnollinen toimenpide), ilmoitettava asiasta Suomen ympäristökeskukselle ja varmistettava jätteen pidättäminen, kunnes Suomen ympäristökeskukselta saadaan ohjeet jatkotoiminnasta.

**Jätteiden siirrot EU:n sisällä**

Tullilta ei vaadita toimenpiteitä

**Poikkeukset**

Jätteiden siirtoasetuksen rajoitukset eivät koske alle 25 kg:n jäte-eriä, joita siirretään tutkimus ja laboratoriokäyttöä varten.

**Yhteystiedot**

Epäselvissä tapauksissa voi ottaa yhteyttä Suomen ympäristökeskukseen. Suomen ympäristökeskuksessa asiaa hoitavat:

Kaija Rainio: +358 400 148 711 tai +358 20 490 2427

Jonne Säylä: +358 400 148 720 tai +358 20 490 2426

Fax: + 358 20 490 2491

Puhelinvaihte: +358 20 490 123 S

Sähköpostiosoite: [wasteshipments@ymparisto.fi](mailto:wasteshipments@ymparisto.fi)

**Liitteet**

1. EU:n ja taloudellisen yhteistyön ja kehityksen järjestön (OECD) jäsenmaat
2. Jäteluokat

3. Yleisimpien jätteiden sekä ongelmajätteiden luettelo
4. Jätteiden käsittelytoiminnot
5. Jätteiden hyödyntämistoiminnot
6. Vihreä jäteluettelo
7. Ominaisuudet, joiden perusteella jätteet luokitellaan ongelmajätteiksi (H-luettelo)
8. Poistettu, ajantasainen luettelo löytyy internetistä osoitteesta

<http://eur-lex.europa.eu/LexUriServ/LexUriServ.do?uri=OJ:L:2008:201:0036:0044:FI:PDF>.

9. Poistettu, jätteensiirtoasetuksen liitteen VII mukainen vihreiden jätteiden siirtoasiakirja (Green information document) löytyy osoitteesta

[http://eur-lex.europa.eu/LexUriServ/site/fi/oj/2007/l\\_309/l\\_30920071127fi00070020.pdf](http://eur-lex.europa.eu/LexUriServ/site/fi/oj/2007/l_309/l_30920071127fi00070020.pdf).

10. Poistettu, siirtoasiakirja (Movement document) löytyy osoitteesta

[http://eur-lex.europa.eu/LexUriServ/site/fi/oj/2007/l\\_309/l\\_30920071127fi00070020.pdf](http://eur-lex.europa.eu/LexUriServ/site/fi/oj/2007/l_309/l_30920071127fi00070020.pdf).

11. Poistettu, ilmoituslomake (Notification document) löytyy osoitteesta

[http://eur-lex.europa.eu/LexUriServ/site/fi/oj/2007/l\\_309/l\\_30920071127fi00070020.pdf](http://eur-lex.europa.eu/LexUriServ/site/fi/oj/2007/l_309/l_30920071127fi00070020.pdf).

12. Jäte-sivutuotekaavio