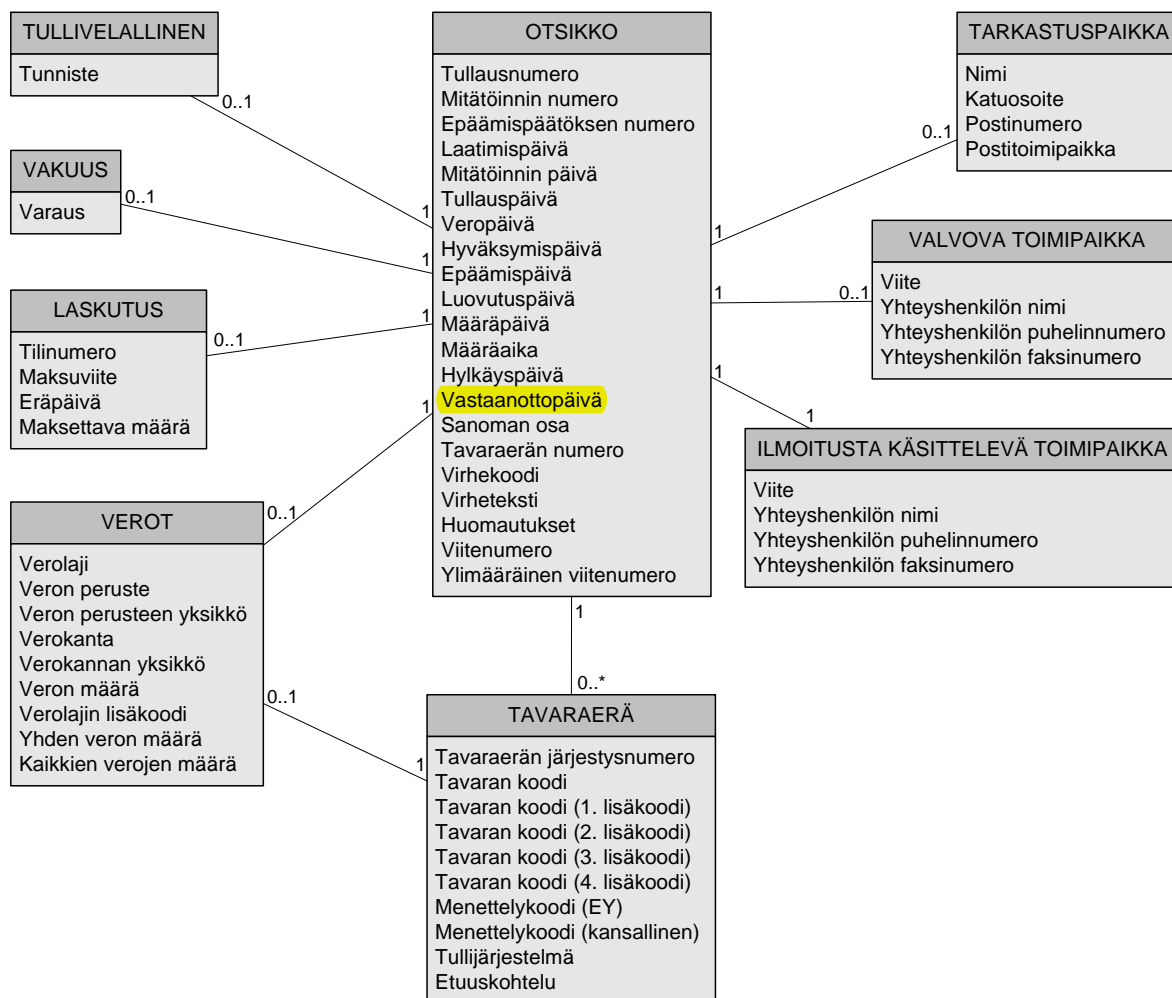




## VASTAUSSANOMAT (YHDISTETTY, EI KONTROLLISANOMA)



Sanoma		Sivu
	<b>Sanomaliikenne</b>	<a href="#">2</a>
	<b>Sanomat toimijalta Tullille</b>	
<b>FII DEC</b>	Tuonnin tulli-ilmoitussanoma	<a href="#">3</a>
	<b>Tullin vastausanommat</b>	
<b>FII ACC</b>	Hyväksymissanoma	<a href="#">20</a>
<b>FII ACK</b>	Vastaanottosanoma	<a href="#">21</a>
<b>FII REF</b>	Hylkäyssanoma	<a href="#">22</a>
<b>FII ERR</b>	Virhesanoma	<a href="#">23</a>
<b>FII REQ</b>	Lisäselvityspyyntösanoma	<a href="#">24</a>
<b>FII INF</b>	Tullin ilmoitussanoma	<a href="#">25</a>
<b>FII REM</b>	Siirtolupasanoma	<a href="#">26</a>
<b>FII REL</b>	Luovutussanoma	<a href="#">27</a>
<b>FII CDE</b>	Tullaussanoma	<a href="#">29</a>
<b>FII REJ</b>	Luovutuksen epämissanoma	<a href="#">30</a>
<b>FII CLA</b>	Mitätöintisanoma	<a href="#">31</a>
<b>CONTRL</b>	Kontrollisanoma	<a href="#">32</a>

Taso 0	RDO	Muoto	Tietoelementti
<b>SANOMA 1X</b>	<b>R</b>		
Syntaksin tunniste	R	a4	UNB[0].S001.0001
Käytettävä koodi on 'UNOC'.			
Syntaksin versionumero	R	n1	UNB[0].S001.0002
Käytettävä koodi on '3'.			
Sanoman lähettäjä	R	an..35	UNB[0].S002.0004
Tunnisteena käytetään lähettäjän ISO-6523 –standardin mukaista OVT-tunnusta. Rekisterin ylläpitäjän ICD-koodin (0037) jälkeen ilmoitetaan Y-tunnus ilman väliiviivaa tarkistusnumeroineen.			
Sanoman vastaanottaja	R	n12	UNB[0].S003.0010
Tunnisteena käytetään vastaanottajan ISO-6523 –standardin mukaista OVT-tunnusta. Rekisterin ylläpitäjän ICD-koodin (0037) jälkeen ilmoitetaan Y-tunnus ilman väliiviivaa tarkistusnumeroineen. Tullihallituksen OVT-tunnus on '003702454428', jonka perään lisätään testaustilanteessa '-TESTI'.			
Lähetyspäivä	R	n6	UNB[0].S004.0017
Ilmoitetaan sanoman lähetyspäivä muodossa VVKKPP.			
Lähetysaika	R	n4	UNB[0].S004.0019
Ilmoitetaan sanoman lähetysaika muodossa tmm.			
Lähetyskerran kontrollointitunnus	R	an14	UNB[0].0020
Ilmoitetaan sanoman yksilöivä tunnistenumero. Tullin antamaa viisimerkkistä merkkijonoa seuraa lähettäjän itsensä määräämä vapaamuotoinen tunniste.			
Sovelluksen tunnus	R	an6	UNB[0].0026
Käytettävä koodi on '158ID4'.			
Testi-indikaattori	R	an6	UNB[0].0035
Testaustilanteessa ilmoitetaan koodi '1', muulloin tietoa ei ilmoiteta.			
Sanoman tunnistenumero	R	an..14	UNH[1].0062
Ilmoitetaan sanoman tunnistenumero.			
Sanoman tyyppin tunniste	R	a6	UNH[1].S009.0065
Koodiluettelo 0095			
Sanoman tila	R	a1	UNH[1].S009.0052
Käytettävä koodi on 'D'.			
Sanomatyyppin julkaisunumero	R	an3	UNH[1].S009.0054
Käytettävä koodi on '96B'.			
Julkaisija	R	a2	UNH[1].S009.0051
Käytettävä koodi on 'UN'.			
Sanomatyyppi	R	a6	UNH[1].S009.0057
Koodiluettelo 0096			
Segmenttien lukumäärä	R	n..6	UNT[52].0074
Ilmoitetaan sanomaan sisältyvien segmenttien lukumäärä, UNH- ja UNT- segmentit mukaan lukien.			
Sanoman tunnistenumero	R	an..14	UNT[52].0062
Toistetaan UNH[1] -segmentin sanoman tunnistenumero.			
Lähetyskerran kontrollisumma	R	n..6	UNZ[152].0036
Ilmoitetaan lähetyskertaan sisältyvien sanomien lukumäärä.			
Lähetyskerran kontrollointitunnus	R	an..14	UNZ[152].0020
Toistetaan UNB[0] -segmentin lähetyskerran kontrollointitunnus.			

Taso 1	Taso 2	IM1 RDO	IM12 RDO	IM22 RDO	Muoto	Tietoelementti
<b>OTSIKKO 1X</b>		R	R	R		
Veronmääräytymispäivä		D	D	D	n8	DTM[5]. C507(2005=131). 2380
Jos veronmääräytymispäivä poikkeaa hyväksymispäivästä, se ilmoitetaan tässä VVVVKKPP-järjestyksessä. Kotitullauksessa ilmoitetaan kirjanpitoon merkitsemispäivä (luovutuspäivä). Muulloin tietoa ei ilmoiteta.						
Tullausnumero		D	D	R	n17	BGM[2]. C106.1004
<u>Täydentävä ilmoitus:</u> Ilmoitetaan Tullin antama tullausnumero.						
<u>Epätäydellinen ja täydellinen ilmoitus:</u> Ilmoitetaan Tullin antama tullausnumero, jos kyse on korjattavasta ilmoituksesta. Muulloin tietoa ei ilmoiteta.						
Aikaisempi tullausnumero		D	D	--	n17	DOC[19]. C002(1001=998). C503.1004
<u>Täydellinen ja epätäydellinen ilmoitus:</u> Jaettaessa ilmoitusta kahteen tai useampaan osaan (sanoman tarkoituksen koodi on 5) ilmoitetaan jaettavan ilmoituksen tullausnumero.						
<u>Täydentävä ilmoitus:</u> Tietoa ei ilmoiteta.						
Ilmoituksen viitenumero (LRN)		R	R	R	n17	RFF[12]. C506(1153=ABE). 1154
Ilmoitetaan tulli-ilmoituksen yksilöivä ilmoittajan viite. Tätä viitettä käytetään myös Tullin vastaussanomissa asiakkaan viitteenä.						
Ylimääräinen viitenumero		O	O	O	an..22	RFF[12]. C506(1153=AGE). 1154
Ilmoitetaan tavaranhaltijan tai asiamiehen mahdollisesti käyttämä viitenumero.						
Tietojenvaihdon kieli saavuttaessa		D	D	D	a2	NAD[22](3035=DT). 3229
Koodiluettelo 0036						
Ilmoitetaan halutaanko Tullin vastaussanomien suomen- vai ruotsinkielisenä. Jos kieltä ei ole ilmoitettu, lähetetään Tullin vastaussanomien järjestelmän oletuskielellä.						
Ilmoitus		R	R	R	a..3	BGM[2].C002.1001
Koodiluettelo 0023		R	R	R	a..3	BGM[2].C002.1000
Ilmoitustyyppi		R	R	R	a..3	BGM[2].C002.1000
Koodiluettelo 0024		R	R	R	n1	BGM[2].1225
Sanoman tarkoitus, koodi		R	R	R	n1	BGM[2].1225
Koodiluettelo 0093		R	O	R	n1	CST[3].C246#2.7361
Kauppatapahtuman luonne (sarake A)		R	O	R	n1	CST[3].C246#3.7361
Kauppatapahtuman luonne (sarake B)		R	O	R	n1	CST[3].C246#3.7361
Koodiluettelo 0034						
<u>Täydellinen ja täydentävä tulli-ilmoitus:</u> Ilmoitetaan kauppatapahtuman luonne.						
<u>Epätäydellinen ilmoitus:</u> Tiedon ilmoittaminen on vapaaehtoista.						
Kokonaisbruttopaino		R	R	R	n..17,3	MEA[8](6311=WT). C502(6313=AAD). C174.6314
Ilmoitetaan tulliselvitettävän erän bruttopaino.						
Kokonaisbruttopainon yksikkö		R	R	R	a3	MEA[8](6311=WT). C502(6313=AAD). C174.6411
Ilmoitetaan kokonaisbruttopainon paljousyksikkö koodilla 'KGM'.						
Kontti-indikaattori		R	R	R	n1	GIS[6]. C529(1131=109). 7365
Koodiluettelo 0038						
Ilmoitetaan '1', mikäli tavara on tai sen oletetaan olevan kontissa yhteisön ulkorajaa ylitettäessä. Muussa tapauksessa ilmoitetaan '0'.						
Lähetysmaa		R	R	R	a2	LOC[4](3227=35). C517.3225
Koodiluettelo 0058						
Ilmoitetaan se maa, josta tavara on alunperin lähetetty vietäväksi Suomeen joko suoraan tai toisen maan kautta.						
Pakkausten kokonaisuus		R	R	R	n..5	CNT[145]. C270(6069=11).6066
Ilmoitetaan tulliselvitettävän erän pakkausten yhteismäärä.						

Taso 1	Taso 2	IM1 RDO	IM12 RDO	IM22 RDO	Muoto	Tietoelementti
Tavaraerien kokonaismäärä		R	R	R	n..5	CNT[145].C270 (6069=5).6066
Ilmoitetaan tulliselvityksen kohteena olevien tavaraerien kokonaismäärä.						
Purkauspaikka, koodi		D	D	D	an8	LOC[4](3227=11). C517.3225
Koodiluettelo 0129						
Ilmoitetaan se tullitoimipaikka Suomessa, jonka alueella tavarat on purettu Suomen rajan ylittäneestä (aktiivisesta) kuljetusvälineestä. Jos yhteisön raja ylitetään Suomessa, merkitään koodi tarkentimella 41, eikä tarkenninta 11 käytetä.						
(Saapumis-) tullitoimipaikan viitenumero		R	R	R	an..8	LOC[4](3227=41). C517.3225
Koodiluettelot 0058 ja 0129						
Ilmoitetaan yhteisön rajanylityspaikka. Ilmoitetaan se yhteisömaa, jonka kautta tavarat ovat saapuneet yhteisön tulli-alueelle koodiluettelossa 0058 olevia koodeja käyttäen. Milloin rajanylityspaikka on Suomessa ilmoitetaan saapumispaikka koodiluettelossa 0129 mainittuja tullitoimipaikkakoodeja käyttäen.						
Tavaran sijaintipaikka tarkastusta varten, koodi		D	D	D	an..17	LOC[4](3227=14). C517.3225
Jos vastaanottajia on useita, jätetään tieto ilmoittamatta, muuten se on pakollinen. Merkitään ilmoittajan haluama tavaroiden tarkastuspaikka (esimerkiksi lopullinen purkauspaikka). Tulli tekee kuitenkin päätöksen tarkastetaan tavarasaapumispaikassa, määräpaikassa tai mahdollisesti jossain muualla.						
Tavaran sijaintipaikan tyyppi		D	D	D	a1	LOC[4](3227=14). C519.3223
Koodiluettelo 0114						
Jos on ilmoitettu tavaran sijaintipaikka tarkastusta varten, ilmoitetaan tavaran paikan tarkennin.						
<b>(LÄHETTÄJÄ) TOIMIJA 1X</b>		<b>R</b>	<b>R</b>	<b>R</b>		
Tunnus		O	O	O	an..17	NAD[22](3035=CZ). C082.3039
Lähtäjän EORI-tunnisteen ilmoittaminen on vapaaehtoista.						
Koodiluettelon ylläpitäjä		D	D	D	an..3	NAD[22](3035=CZ). C082.3055
Koodiluettelo 9998						
Jos lähtäjän EORI-tunnistenumero ilmoitetaan, myös koodiluettelon ylläpitäjä (2 = Commission of the European Communities) ilmoitetaan.						
Nimi		R	R	R	an..35	NAD[22](3035=CZ). C080.C3036#1
Nimen jatko-osa		O	O	O	an..35	NAD[22](3035=CZ). C080.C3036#2
Katuosoite		R	R	R	an..35	NAD[22](3035=CZ). C059.3042#1
Postinumero		D	D	D	an..9	NAD[22](3035=CZ). 3251
Postitoimipaikka		R	R	R	an..35	NAD[22](3035=CZ). 3164
Maa		R	R	R	a2	NAD[22](3035=CZ). 3207
Koodiluettelo 0058						
Ilmoitetaan tavaran myyjän tai milloin kyseessä ei ole tavaran myynti, tavaran lähtäjän etu- ja sukunimi tai toiminimi sekä täydellinen osoite. Postinumero ilmoitetaan, jos sellainen on käytössä.						
<b>(VASTAANOTTAJA) TOIMIJA 1X</b>		<b>R</b>	<b>R</b>	<b>R</b>		
Tunnus		O	O	O	an..17	NAD[22](3035=CN). C082.3039
Vastanottajan eli sen, jolle tavarat on toimitettava, tunnisteen ilmoittaminen on vapaaehtoista. Tunnus ilmoitetaan seuraavasti:						
<ul style="list-style-type: none"> <li>Suomalaisen oikeushenkilön Y-tunnus (tarkistusnumero erotettuna väliviivalla, tunnuksen edessä maakoodi FI).</li> <li>Muuhun yhteisömaahan sijoittautuneen yrityksen arvonlisäverotunnus, jonka edessä on maatunnus</li> <li>Suomalainen luonnollinen henkilö: maatunnus FI + henkilötunnus.</li> <li>Muuhun EY-maahan sijoittautunut luonnollinen henkilö: maatunnus ja syntymäaika muodossa PPKVV.</li> <li>Ei mikään näistä: maatunnus.</li> </ul>						
Tunnuksen jatko-osa		O	O	O	an5	NAD(CN).RFF[23]. C506(1153=ABP).1154
Vastanottajan tunnisteen jatko-osan ilmoittaminen on vapaaehtoista.						
Nimi		R	R	R	an..35	NAD[22](3035=CN). C080.3036#1
Nimen jatko-osa		D	D	D	an..35	NAD[22](3035=CN). C080.3036#2
Katuosoite		D	D	D	an..35	NAD[22](3035=CN). C059.3042#1
Postinumero		D	D	D	an..9	NAD[22](3035=CN). 3251
Postitoimipaikka		D	D	D	an..35	NAD[22](3035=CN). 3164

Taso 1	Taso 2	IM1 RDO	IM12 RDO	IM22 RDO	Muoto	Tietoelementti
Maa		D	D	D	a2	NAD[22](3035=CN).3207

Koodiluettelo 0058

Ilmoitetaan vastaanottajan eli sen, jolle tavarat on toimitettava, nimi. Jos vastaanottajia on useita ilmoitetaan nimitiedon 1.rivin kohdalle "useita" ja muut kohdat jätetään tyhjiksi. (Luettelo vastaanottajista on tarvittaessa toimitettava tullille.) Osoite ilmoitetaan, jos 1.rivin kohdalla ei ole "useita".

**(OSTAJA) TOIMIJA 1X**

D	O	D		
D	O	D	an..17	NAD[22](3035=BY).C082.3039

Täydellinen ja täydentävä ilmoitus:

Ilmoitetaan ostajan tunnus, jos ostaja ei ole sama kuin tavaranhaltija. Muulloin tietoa ei ilmoiteta. Tunnus ilmoitetaan seuraavasti:

- Suomalaisen oikeushenkilön Y-tunnus (tarkistusnumero erotettuna väliviivalla, tunnuksen edessä maakoodi FI).
- Muuhun yhteisömaahan sijoittautuneen yrityksen arvonlisäverotunnus, jonka edessä on maatunnus
- Suomalainen luonnollinen henkilö: maatunnus FI + henkilötunnus.
- Muuhun EY-maahan sijoittautunut luonnollinen henkilö: maatunnus ja syntymäaika muodossa PPKVVV.
- Ei mikään näistä: maatunnus

Epätäydellinen ilmoitus:

Tiedon ilmoittaminen on vapaaehtoista.

D	O	D		
D	O	D	an5	NAD(BY).RFF[23].C506(1153=ABP).1154

Jos ostajan tunnuksella on jatko-osa Tullin rekisterissä, ilmoitetaan tunnuksen jatko-osa.

D	D	D		
D	D	D	a1	NAD[22](3035=BY).C082.1131

Koodiluettelo 0121

Jos ostaja on ilmoitettu, ostajan luonne on ilmoitettava. Muuten segmentti ei ole käytössä.

Nimi	D	O	D	an..35	NAD[22](3035=BY).C080.3036#1
Nimen jatko-osa	D	O	D	an..35	NAD[22](3035=BY).C080.3036#2
Katuosoite	D	O	D	an..35	NAD[22](3035=BY).C059.3042#1
Postinumero	D	O	D	an..9	NAD[22](3035=BY).3251
Postitoimipaikka	D	O	D	an..35	NAD[22](3035=BY).3164
Maa	D	O	D	a2	NAD[22](3035=BY).3207

Koodiluettelo 0058

Täydellinen ja täydentävä ilmoitus:

Merkitään ostajan nimitiedot, jos ostaja ei ole sama kuin tavaranhaltija. Jos ostajalla on suomalainen yritystunnus, osoitteen merkitseminen on vapaaehtoista. Jos ostajalla ei ole suomalaista yritystunnusta, merkitään lisäksi täydellinen osoite. Jos ostaja ja tavaranhaltija ovat sama toimija, tietoa ei ilmoiteta.

Epätäydellinen ilmoitus:

Tiedon ilmoittaminen on vapaaehtoista.

**(TAVARANHALTIJAN) TOIMIJA**

R	R	R		
R	R	R	an..17	NAD[22](3035=DT).C082.3039

Tunnus merkitään seuraavasti:

- Suomalaisen oikeushenkilön Y-tunnus (tarkistenumero erotettuna väliviivalla, tunnuksen edessä maakoodi FI).
- Muuhun yhteisömaahan sijoittautuneen yrityksen arvonlisäverotunnus, jonka edessä on maatunnus
- Suomalainen luonnollinen henkilö: maatunnus FI + henkilötunnus.
- Muuhun EY-maahan sijoittautunut luonnollinen henkilö: maatunnus ja syntymäaika muodossa PPKVVV
- Ei mikään näistä: maatunnus

Muiden paitsi luonnollisten henkilöiden (toimijan luonteen koodi H, C tai P) tunnistaiden tulee olla EORI-rekisterissä.

D	D	D		
D	D	D	an5	NAD(DT).RFF[23].C506(1153=ABP).1154

Jos tavaranhaltijan tunnuksella on jatko-osa Tullin rekisterissä, ilmoitetaan tunnuksen jatko-osa.

R	R	R		
R	R	R	a1	NAD[22](3035=DT).C082.1131

Koodiluettelo 0121

Ilmoitetaan toimijan luonne.

Nimi	R	R	R	an..35	NAD[22](3035=DT).C080.3036#1
Nimen jatko-osa	D	D	D	an..35	NAD[22](3035=DT).C080.3036#2
Katuosoite	D	D	D	an..35	NAD[22](3035=DT).C059.3042#1
Postinumero	D	D	D	an..9	NAD[22](3035=DT).3251

Taso 1	Taso 2	IM1 RDO	IM12 RDO	IM22 RDO	Muoto	Tietoelementti
Postitoimipaikka		D	D	D	an..35	NAD[22](3035=DT).3164
Maa		D	D	D	a2	NAD[22](3035=DT).3207

Koodiluettelo 0058

Ilmoitetaan tavaranhaltijan nimi. Osoitteen ilmoittaminen on vapaaehtoista, jos tavaranhaltijalla on suomalainen yritystunnus ja Tullin antama jatko-osa. Muulloin osoitteen ilmoittaminen on pakollista.

**(EDUSTAJA) TOIMIJA 1X**

D	D	D		
Tunnus	R	R	R	an..17 NAD[22](3035=AE).C082.3039

Jos tavaranhaltija käyttää asiamiestä, ilmoitetaan asiamiehen Y-tunnus (tarkistenumero erotettuna väliviivalla, tunnuksen edessä maakoodi FI). Asiamiehen tunnisteen tulee olla EORI-rekisterissä. Muulloin tietoa ei ilmoiteta.

Tunnuksen jatko-osa	R	R	R	an5 NAD(AE).RFF[23].C506(1153=ABP).1154
---------------------	---	---	---	---

Jos asiamiehen tunnuksella on jatko-osa Tullin rekisterissä, ilmoitetaan tunnuksen jatko-osa.

Luonne	R	R	R	a1 NAD[22](3035= AE)C082.1131
--------	---	---	---	-------------------------------

Koodiluettelo 0121

Jos edellä on ilmoitettu asiamiehen tunniste, ilmoitetaan toimijan luonne. Muulloin tietoa ei ilmoiteta.

Nimi	R	R	R	an..35 NAD[22](3035=AE).C080.3036#1
Nimen jatko-osa	O	O	O	an..35 NAD[22](3035=AE).C080.3036#2
Katuosoite	O	O	O	an..35 NAD[22](3035=AE).C059.3042#1
Postinumero	O	O	O	an..9 NAD[22](3035=AE).3251
Postitoimipaikka	O	O	O	an..35 NAD[22](3035=AE).3164
Maa	O	O	O	a2 NAD[22](3035=AE).3207

Koodiluettelo 0058

Jos tavaranhaltija käyttää asiamiestä, ilmoitetaan asiamiehen nimi. Osoitetietojen ilmoittaminen on vapaaehtoista.

Edustuksen laatu	R	R	R	a1 NAD(AE).RFF[23].C506(1153=ABS).1154
------------------	---	---	---	--

Koodiluettelo 0013

Jos tavaranhaltija käyttää asiamiestä, ilmoitetaan edustuksen laatu.

**YHTEYSTIEDOT 1X**

R	R	R		
Nimi ja puhelinnumero	R	R	R	an..35 NAD[22](3035=AG).C080.3036

Ilmoitetaan ilmoituksen tekijän nimi ja puhelinnumero.

**MAKSUN LYKKÄYS 1X**

R	R	R		
Tunnus	R	R	R	an16 RFF[12].C506(1153=ABI).1154

Ilmoitetaan joko tavaranhaltijan, asiamiehen tai mahdollisesti muun osoitteen Y-tunnus (tarkistusnumero erotettuna väliviivalla ja tunnuksen edessä maakoodi FI) sekä siihen liittyvä Tullin antama jatko-osa sen mukaan mihin jaksoerittely halutaan postitettavaksi.

**(TEKNINEN LÄHETTÄJÄ) TOIMIJA 1X**

D	D	D		
Tunnus	D	D	D	an..17 NAD[22](3035=MS).C082.3039

Jos käytetään teknistä lähettäjä, ilmoitetaan toimijan Y-tunnus.

Tunnuksen jatko-osa	D	D	D	an5 NAD(MS).RFF[23].C506(1153=ABP).1154
---------------------	---	---	---	---

Jos teknisen lähettäjän tunnuksella on jatko-osa Tullin rekisterissä, ilmoitetaan tunnuksen jatko-osa.

Nimi	D	D	D	an..35 NAD[22](3035=MS).C080.3036#1
Nimen jatko-osa	O	O	O	an..35 NAD[22](3035=MS).C080.3036#2
Katuosoite	D	D	D	an..35 NAD[22](3035=MS).C059.3042#1
Postinumero	D	D	D	an..9 NAD[22](3035=MS).3251
Postitoimipaikka	D	D	D	an..35 NAD[22](3035=MS).3164
Maa	D	D	D	a2 NAD[22](3035=MS).3207

Koodiluettelo 0058

Jos käytetään teknistä lähettäjä, ilmoitetaan toimijan nimi- ja osoitetiedot. Osoite on ilmoitettava, jos tunnisteen jatko-osaa ei ilmoiteta.

Taso 1	Taso 2	IM1 RDO	IM12 RDO	IM22 RDO	Muoto	Tietoelementti
<b>TOIMITUSEHTO 1X</b>		R	R	R		
Inco-term-koodi		D	D	D	a3	TOD[26](4055=6). C100.4053
Koodiluettelo 0124						
Ilmoitetaan kauppalaskun mukainen toimitusehto Inco-term-koodina.						
Joko 'Inco-term-koodi' tai 'Tarkennettava ehto' on ilmoitettava.						
Tarkennettava ehto		D	D	D	an..32	TOD[26](4055= 4). C100.4052#1
Ilmoitetaan kauppalaskun mukainen toimitusehto, joka ei ole Inco-term-toimitustapalausekkeiston mukainen.						
Joko 'Inco-term-koodi' tai 'Tarkennettava ehto' on ilmoitettava.						
Paikkakunta		R	R	R	an..28	TOD(4/6).LOC[27]. C517.3224
Ilmoitetaan toimitusehtoon liittyvä paikkakunta.						
<b>LIITEASIAKIRJAT 99X</b>		R	R	R		
Asiakirjan koodi		R	R	R	an..4	DOC[19]. C002(1001=916). 1000
Koodiluettelo 0006						
Ilmoitetaan koko tulliselvitettävää erää koskevan liiteasiakirjan / luvan koodi.						
Asiakirjan numero		R	R	R	an..20	DOC[19]. C002(1001=916). C503.1004
Ilmoitetaan liiteasiakirjaa / lupaa koskeva numero, tunniste tai muu yksilöintitieto.						
Asiakirjan päiväys		R	R	R	n8	DOC(916).DTM[20]. C507(2005= 183). 2380
Ilmoitetaan asiakirjan / luvan päiväysmäärä VVVVKKPP-muodossa.						
Määräaika		D	D	D	n8	DOC(916).DTM[20]. C507(2005= 206). 2380
Tarvittaessa ilmoitetaan lupaan liittyvä määräaika. Päiväys ilmoitetaan VVVVKKPP-muodossa.						
Tällaisia voivat olla esimerkiksi:						
<ul style="list-style-type: none"> <li>• sisäisen jalostuksen määräaika</li> <li>• tullivalvonnassa tapahtuvan valmistuksen määräaika</li> <li>• väliaikaisen maahantuonnin määräaika</li> <li>• end-use –menettelyn määräaika.</li> </ul>						
<b>ERITYISMAININNAT 99X</b>		D	D	D		
Erityismainintakoodi		D	D	D	an..3	FTX[11](4451=ACB). C107.4441
Koodiluettelo 0015						
Teksti		D	D	D	an..70	FTX[13](4451=ACB). C108.4440
Tarvittaessa ilmoitetaan erityismaininnan lisäkoodia vastaava lisätieto.						
<b>YLEISILMOITUS 1X</b>		D	D	D		
<b>Yleisilmoituksen / edeltävän asiakirjan ilmoittaminen</b>						
Edeltävän asiakirjan / yleisilmoituksen ilmoittaminen liittyy tavaran tullitarkastuksen valvontaan tullialueelle tuotetaan. Jotta Tullin antamalle luovutus päätökselle saataisiin esim. terminaalipitäjien tarvitsemat tiedot, on niitä ilmoitettava seuraavasti:						
<p>a) Jos tulli-ilmoitus annetaan kolmannen maan rajalla eikä edeltävää asiakirjaa ole olemassa ilmoitetaan vain tulopäivä</p> <p>b) Tullivarastosta otettaessa ilmoitetaan:</p> <ul style="list-style-type: none"> <li>• lähetyskohtainen varastoonpanonumero</li> <li>• varastoonpanopäivä</li> </ul> <p>c) Muulloin ilmoitetaan:</p> <ul style="list-style-type: none"> <li>• asiakirjan koodi (koodiluettelo 0006)</li> <li>• asiakirjan tunniste</li> <li>• tulopäivä (yleisilmoituksen hyväksymispäivä)</li> </ul>						
Ilmoittamisessa käytetään seuraavia asiakirjoja:						
<b>1.1 NCTS-Passitus tai erillinen passitusasiakirja</b>						
<ul style="list-style-type: none"> <li>• edeltävän asiakirjan koodi</li> <li>• passituksen numero / NCTS:ssä tulee käyttää MRN:ää</li> <li>• tulopäivä</li> </ul>						

Taso 1	Taso 2	IM1 RDO	IM12 RDO	IM22 RDO	Muoto	Tietoelementti
<b>1.2 Merikuljetus</b>						
Jos tavaraa ei ole purettu satamassa olevaan väliaikaiseen varastoon	<ul style="list-style-type: none"> <li>Port@Net-asiakirjakoodi</li> <li>Port@Net-numero</li> <li>tulopäivä</li> </ul>					
Jos tavara on purettu satamassa olevaan väliaikaiseen varastoon	<ul style="list-style-type: none"> <li>Port@Net-asiakirjakoodi</li> <li>Port@Net-numero</li> <li>väliaikaisen vaastonpitäjän antama lähetyskohtainen tulonumero</li> <li>tulopäivä</li> </ul>					
<b>1.3 Maantiekuljetus</b>						
Jos tavaraa ei ole purettu väliaikaiseen varastoon	<ul style="list-style-type: none"> <li>edeltävän asiakirjan koodi</li> <li>asiakirjan numero</li> <li>tulopäivä</li> </ul>					
Jos tavara on purettu väliaikaiseen varastoon	<ul style="list-style-type: none"> <li>edeltävän asiakirjan koodi</li> <li>asiakirjan numero</li> <li>väliaikaisen varastonpitäjän antama lähetyskohtainen tulonumero</li> <li>tulopäivä</li> </ul>					
<b>1.4 Lentokuljetus</b>						
<ul style="list-style-type: none"> <li>päälentorahtiasiakirjan MAWB koodi ja jos lähetykselle on laadittu alalentorahtiasiakirja HAWB, myös sen tiedot</li> <li>lentorahtiasiakirjan numero</li> <li>tulopäivä</li> </ul>						
<b>1.5 Rautatiekuljetus</b>						
Jos tavaraa ei ole purettu väliaikaiseen varastoon	<ul style="list-style-type: none"> <li>junaluetteloasiakirjan koodi</li> <li>asiakirjan numero</li> <li>tulopäivä</li> </ul>					
Jos tavara on purettu väliaikaiseen varastoon	<ul style="list-style-type: none"> <li>junaluetteloasiakirjan koodi</li> <li>asiakirjan numero</li> <li>väliaikaisen varastonpitäjän antama lähetyskohtainen tulonumero</li> <li>tulopäivä</li> </ul>					

Asiakirjan koodi	D	D	D	an..4	DOC[19]. C002(1001=933). 1000
------------------	---	---	---	-------	-------------------------------------

Koodiluettelo 0006

Jos tuonti-ilmoitusta edeltää sähköinen passitus- tai yleisilmoitus, jolle tulli on antanut MRN-numeron, ilmoitetaan tätä vastaavan asiakirjan koodi (koodiluettelon 0006 koodit 701 ja 702). Muulloin ilmoitetaan yleisilmoituksena toimivan tai muun edeltävän asiakirjan koodi.

Asiakirjan numero	D	D	D	an..35	DOC[19]. C002(1001=933). C503.1004
-------------------	---	---	---	--------	--

Jos tuonti-ilmoitusta edeltää sähköinen passitus- tai yleisilmoitus, jolle tulli on antanut MRN:n, ilmoitetaan tämä numero. Muulloin ilmoitetaan yleisilmoituksena toimivan tai muun edeltävän asiakirjan numero.

Asiakirjan päiväys	D	D	D	n8	DOC(933).DTM[20]. C507(2005=150).2380
--------------------	---	---	---	----	--

Jos tuonti-ilmoitusta edeltää sähköinen passitus- tai yleisilmoitus, jolle tulli on antanut MRN:n, ilmoitetaan MRN-numeroon liittyvä tulopäivä tai arvioitu tulopäivä. Muulloin ilmoitetaan muun edeltävän asiakirjan päivämäärä VVVVKKPP-muodossa.

<b>KULJETUS 1X</b>	R	R	R		
Kuljetusvälineen kansallisuus rajalla	D	O	D	a2	TDT[17](8051=11). C222.8453

Koodiluettelo 0058

Täydentävä ja täydellinen ilmoitus:

Aktiivisen kuljetusvälineen kansallisuus merkitään, sellaisena kuin se on tiedossa. Postilähetyksissä, rautatiekuljetuksissa tai kuljetettaessa kiinteillä kuljetuslaitteilla (kuljetusmuotokoodi on 2, 5 tai 7) ei kansallisuutta ilmoiteta.

Epätäydellinen ilmoitus:

Aktiivisen kuljetusvälineen kansallisuuden ilmoittaminen on vapaaehtoista. Postilähetyksissä, rautatiekuljetuksissa tai kuljetettaessa kiinteillä kuljetuslaitteilla (kuljetusmuotokoodi on 2, 5 tai 7) ei kansallisuutta ilmoiteta.

Kuljetusmuoto rajalla	R	R	R	n1	TDT[17](8051=11). C220.8067
-----------------------	---	---	---	----	--------------------------------

Koodiluettelo 0041

Ilmoitetaan kuljetusmuoto sen mukaan, millä kulkuneuvolla tavara tuodaan yhteisön tullialueelle. Kuljetustavan määrää aktiivinen kuljetusväline. Aktiivinen kuljetusväline on se, joka mahdollistaa kokonaisuuden liikkumisen (esimerkiksi laiva, jos kuorma-auto on lastattu merialukseen).

Sisämaan kuljetusmuoto	D	D	D	n1	TDT[17](8051=1). C220.8067
------------------------	---	---	---	----	-------------------------------

Koodiluettelo 0041

Kun tavaraa ei aseteta tullimenettelyyn yhteisön rajalla, vaan se siirretään selvitetäväksi yhteisön alueella toiseen toimipaikkaan, ilmoitetaan sen kulkuneuvon kuljetusmuotokoodi, jolla tavara tuodaan määrätöimipaikkaan. Kun tavara asetetaan tullimenettelyyn yhteisöön saapumisaikassa, tietoa ei ilmoiteta.

Taso 1	Taso 2	IM1 RDO	IM12 RDO	IM22 RDO	Muoto	Tietoelementti
Kuljetusvälineen kansallisuus saavuttaessa		O	O	O	a2	TDT[17](8051=13). C222.8453
Koodiluettelo 0058						
Kuljetusvälineen tunnus saavuttaessa		D	D	D	an..27	TDT[17](8051=13). C222.8212
Ilmoitetaan sen kulkuneuvon tunnistetieto, johon tavarat on välittömästi lastattu silloin, kun ne esitetään tullitoimipai- kassa, jossa määräpaikkamuodollisuudet suoritetaan. Merialuksesta ilmoitetaan nimi, lentoliikenteessä lennon numero ja päiväys, maantiekuljetuksissa kansallisen rekisterikiilven tunnus ja rautatievaunusta numero. Jos käytetään veto- ja pe- rävaunua, ilmoitetaan molempien tunnuksia (vetoauton rekisterinumeron perään merkitään väli kauttaviiva väli ja perä- vaunun rekisteritunnus). Postitse tai kiinteitä laitteita käyttäen tapahtuvien lähetysten osalta (kuljetusmuotokoodi on 5 tai 7) ei tunnusta ilmoiteta.						
<b>VARASTO 1X</b>		D	D	D		
Laji kuten art. 525		D	D	D	an1	LOC[4](3227=18). C517.3225
Koodiluettelo 0147						
Ilmoitetaan sen varastolajin koodi, jonka kirjanpidossa tavara on luovutusta pyydettyäessä. Koodia ei ilmoiteta, jos tava- ra ei poikkeuksellisesti ole varastokirjanpidossa.						
Tunnus		D	D	D	an..15	LOC[4](3227=18). C519.3223
Jos tavara on luovutusta pyydettyäessä varastokirjanpidossa, ilmoitetaan varastoluvan haltijan / varastonpitäjän Y- tunnus.						
Tunnuksen jatko-osa		D	D	D	an5	LOC[4](3227=18). C519.3222
Jos tavara on luovutusta pyydettyäessä varastokirjanpidossa ja varastolla on Tullin antama varastolupa, ilmoitetaan Tullin rekisterissä oleva varastotunnisteen jatko-osa.						
Yhteisömaa		D	D	D	a2	LOC[4](3227=18). C553.3233
Koodiluettelo 0058						
Jos tavara on luovutusta pyydettyäessä varastokirjanpidossa, ilmoitetaan yhteisön jäsenvaltion maakoodi (Suomessa FI).						
<b>HINTA 25X</b>		R	O	R		
Valuuttamääräinen kokonaishinta		R	O	R	n..15,2	MOA[29]. C516(5025=39). 5004
<u>Täydentävä ja täydellinen tulli-ilmoitus:</u> Ilmoitetaan tulliselvitettävän erän valuuttamääräinen hinta (/hinnat), korkeintaan 2 desimaalia mukaan lukien. Hinnalla tarkoitetaan tavarasta tosiasiallisesti maksettua tai maksettavaa hintaa, jossa on tulla-arvoa määritettäessä hyväksyt- tävät kassa-, paljous- ja muut alennukset otettu huomioon. Jos tulliselvitettävä erä sisältää useampia valuuttalajeja, tietoa toistetaan.						
<u>Epätäydellinen ilmoitus:</u> Tietojen ilmoittaminen on vapaaehtoista.						
Valuuttalaji		R	O	R	an3	MOA[29]. C516(5025=39). 6345
Koodiluettelo 0145						
<u>Täydentävä ja täydellinen tulli-ilmoitus:</u> Ilmoitetaan kauppalaskulla käytetty valuuttalaji.						
<u>Epätäydellinen ilmoitus:</u> Tiedon ilmoittaminen on vapaaehtoista.						
<b>TULLAUSARVO 1X</b>		D	O	D		
Ostajan ja myyjän etuyhteys		D	O	D	n1	GIS[6]. C529(1131=62).7365
<u>Täydellinen ja täydentävä tulli-ilmoitus:</u> Silloin, kun DV1-tietojen ilmoittamista edellytetään tulla-arvoa koskevien säännösten mukaan, ilmoitetaan ovatko osta- ja ja myyjä etuyhteydessä toisiinsa. Muulloin tietoa ei ilmoiteta. Käytettävät koodit: Ostaja ja myyjä ovat etuyhteydessä = 1 Ostaja ja myyjä eivät ole etuyhteydessä = 0						
<u>Epätäydellinen ilmoitus:</u> Tiedon ilmoittaminen on vapaaehtoista.						
Vaikutus maahantuodun tavarahan hintaan		D	O	D	n1	GIS[6]. C529(1131=120). 7365
<u>Täydellinen ja täydentävä tulli-ilmoitus:</u> Kun ostaja ja myyjä ovat etuyhteydessä toisiinsa ilmoitetaan onko etuyhteys vaikuttanut maahantuotujen tavaroiden hintaan. Muulloin tietoa ei ilmoiteta. Käytettävät koodit: Yhteys on vaikuttanut hintaan = 1 Yhteys ei ole vaikuttanut hintaan = 0						
<u>Epätäydellinen ilmoitus:</u> Tiedon ilmoittaminen on vapaaehtoista.						

Taso 1	Taso 2	IM1 RDO	IM12 RDO	IM22 RDO	Muoto	Tietoelementti
Tullausarvo lähellä 29 art.		O	O	O	n1	FTX[11].(4451=AAB). C107.4441

Täydellinen ja täydentävä tulli-ilmoitus:

Silloin, kun DV1-tietojen ilmoittamista edellytetään tullausarvoa koskevien säännösten mukaan, voidaan ilmoittaa onko maahantuotujen tavaroiden tullausarvo hyvin lähellä jotakin asetuksen (ETY) nro 2913/92 29 artiklan 2 kohdan b alakohtassa mainittua arvoa. Tiedon ilmoittaminen on vapaaehtoista. Käytettävät koodit:

Tullausarvo on lähellä 29 artiklassa mainittua arvoa = 1  
 Tullausarvo ei ole lähellä 29 artiklassa mainittua arvoa = 0

Epätäydellinen ilmoitus:

Tiedon ilmoittaminen on vapaaehtoista.

Tullausarvo lähellä 29 art., selvitys	D	O	D	an..350	FTX[11].(4451=AAB). C108.4440
---------------------------------------	---	---	---	---------	----------------------------------

Täydellinen ja täydentävä tulli-ilmoitus:

Silloin, kun DV1-tietojen ilmoittamista edellytetään tullausarvoa koskevien säännösten mukaan, ja tullausarvo on lähellä 29 artiklassa mainittua arvoa, annetaan yksityiskohtainen selvitys.

Epätäydellinen ilmoitus:

Tiedon ilmoittaminen on vapaaehtoista.

Tavaroiden luovutusta / käyttöä koskevat rajoitukset	D	O	D	n1	GIS[6]. C529(1131=136). 7365
--	---	---	---	----	------------------------------------

Täydellinen ja täydentävä tulli-ilmoitus:

Silloin, kun DV1-tietojen ilmoittamista edellytetään tullausarvoa koskevien säännösten mukaan, ilmoitetaan onko olemassa tavaroiden luovutusta tai käyttöä koskevia myyjän asettamia rajoituksia, muita kuin sellaisia:

- joita lainsäädäntö tai viranomaiset yhteisössä määräävät tai vaativat
- jotka rajoittavat sitä maantieteellistä aluetta, jolla tavaroita saa jälleenmyydä, tai
- jotka eivät olennaisesti vaikuta tavaroiden arvoon.

Muulloin tietoa ei ilmoiteta. Käytettävät koodit:

Luovutusta tai käyttöä koskevia myyjän asettamia rajoituksia on = 1  
 Luovutusta tai käyttöä koskevia myyjän asettamia rajoituksia ei ole = 0

Epätäydellinen ilmoitus:

Tiedon ilmoittaminen on vapaaehtoista.

Myyntiin / hinnan edellyttämä ehto / suoritus	D	O	D	n1	FTX[11](4451=AAJ). C107.4441
---	---	---	---	----	---------------------------------

Täydellinen ja täydentävä tulli-ilmoitus:

Silloin, kun DV1-tietojen ilmoittamista edellytetään tullausarvoa koskevien säännösten mukaan, ilmoitetaan onko myyntiin tai hinnan edellytyksenä jokin ehto tai suoritus, jonka arvoa arvonmäärityksen kohteena oleviin tavaroihin nähden ei voida määrittää. Muulloin tietoa ei ilmoiteta. Käytettävät koodit:

Myyntiin / hinnan edellytyksenä on ehto / suoritus = 1  
 Myyntiin / hinnan edellytyksenä ei ole ehtoa / suoritusta = 0

Epätäydellinen ilmoitus:

Tiedon ilmoittaminen on vapaaehtoista.

Myyntiin / hinnan edellyttämän ehdon / suorituksen luonne	D	O	D	an..350	FTX[11](4451=AAJ). C108.4440
---	---	---	---	---------	---------------------------------

Täydellinen ja täydentävä tulli-ilmoitus:

Silloin, kun DV1-tietojen ilmoittamista edellytetään tullausarvoa koskevien säännösten mukaan, tavaroiden luovutukseen tai käyttöön liittyy myyjän asettamia rajoituksia tai myyntiin / hinnan edellytyksenä on ehto / suoritus, selvitetään rajoitusten, ehtojen tai suoritusten luonne. Muulloin tietoa ei ilmoiteta.

Epätäydellinen ilmoitus:

Tiedon ilmoittaminen on vapaaehtoista.

Maksettavat rojalit tai lisenssimaksut	D	O	D	n1	GIS[6]. C529(1131=123). 7365
--	---	---	---	----	------------------------------------

Täydellinen ja täydentävä tulli-ilmoitus:

Silloin, kun DV1-tietojen ilmoittamista edellytetään tullausarvoa koskevien säännösten mukaan, ilmoitetaan onko myyntiin edellytyksenä ostajan suoraan tai välillisesti maksamat maahantuotuihin tavaroihin liittyvät rojalit tai lisenssimaksut. Muulloin tietoa ei ilmoiteta. Käytettävät koodit:

Myyntiin ehtona on rojalteja tai lisenssimaksuja = 1  
 Myyntiin ehtona ei ole rojalteja tai lisenssimaksuja = 0

Epätäydellinen ilmoitus:

Tiedon ilmoittaminen on vapaaehtoista.

Jälleenmyyntiin / luovutuksen / käytön tuotto myyjälle	D	O	D	n1	FTX[11].(4451=AAX). C107.4441
--	---	---	---	----	----------------------------------

Täydellinen ja täydentävä tulli-ilmoitus:

Silloin, kun DV1-tietojen ilmoittamista edellytetään tullausarvoa koskevien säännösten mukaan, ilmoitetaan onko myyntiin edellytyksenä sopimus, jonka mukaan osa mahdollisen jälleenmyyntiin, luovutuksen tai käytön tuotosta tulee suoraan tai välillisesti myyjän hyväksi. Muulloin tietoa ei ilmoiteta. Käytettävät koodit:

Jälleenmyyntiin / luovutuksen / käytön tuotosta osa tulee myyjän hyväksi = 1  
 Jälleenmyyntiin / luovutuksen / käytön tuotosta ei tule myyjän hyväksi = 0

Epätäydellinen ilmoitus:

Tiedon ilmoittaminen on vapaaehtoista.

Taso 1	Taso 2	IM1 RDO	IM12 RDO	IM22 RDO	Muoto	Tietoelementti
Rojaltien / lisenssien / jälleenmyynnin / luovutuksen / käytön selvitys		D	D	D	an..350	FTX[11].(4451=AAAX).C108.4440
<b>Täydellinen ja täydentävä tulli-ilmoitus:</b>						
Silloin, kun DV1-tietojen ilmoittamista edellytetään tullausarvoa koskevien säännösten mukaan, maahantuotuihin tavariin liittyy rojalteja / lisenssimaksuja tai myynnin edellytyksenä on sopimus, jonka mukaan osa mahdollisen jälleenmyynnin, luovutuksen tai käytön tuotosta tulee suoraan tai välillisesti myyjän hyväksi, selvitetään näihin liittyvät olosuhteet. Muulloin tietoa ei ilmoiteta.						
<b>Epätäydellinen ilmoitus:</b>						
Tiedon ilmoittaminen on vapaaehtoista.						
<b>TAVARAERÄ 999X</b>		R	R	R		
Tavaraerän järjestysnumero		R	R	R	n..3	CST[92].1496
Merkittään tavaraerän järjestysnumero. Tavaraerät numeroidaan yhdestä alkaen. Niiden kokonaismäärän tulee vastata CNT-segmentissä ilmoitettua tietoa.						
Alkuperämaan koodi		R	R	R	a2	CST().LOC[94](3227=27).C517.3225
Koodiluettelo 0058						
Ilmoitetaan tavarankoodin alkuperämaan koodi.						
Menettelykoodi (EY)		R	R	R	n4	CST().GIS[120].C529(1131=117).7187
Koodiluettelo 0128						
Ilmoitetaan se tullimenettely, johon tavaraerä asetetaan. Koodi on kaksiosainen, josta ensimmäinen 2-numeroinen koodi osoittaa tässä tullaussuorituksessa pyydetyn menettelyn ja toinen 2-numeroinen osa tätä tullausta edeltäneen menettelyn.						
Menettelykoodi (kansallinen)		R	R	R	an3	CST().GIS[120].C529(1131=117).7365
Koodiluettelo 0027						
Tavaran koodi		R	R	R	n10	CST[92].C246#1.7361
Ilmoitetaan taricinin mukainen koodi kymmenen (10) merkin tarkkuudella.						
Tavaran koodi (1. lisäkoodi)		D	D	D	an4	CST[92].C246#2.7361
Tavaran koodi (2. lisäkoodi)		D	D	D	an4	CST[92].C246#3.7361
Tavaran koodi (3. lisäkoodi)		D	D	D	an4	CST[92].C246#4.7361
Tavaran koodi (4. lisäkoodi)		D	D	D	an4	CST[92].C246#5.7361
Koodiluettelo 0133						
Mahdolliset lisäkoodit ilmoitetaan seuraavasti:						
a) Taricinin mukaiset lisäkoodit, jotka täydentävät 10-merkkistä koodia.						
b) Taricinin lisäkoodit (koodiluettelo 0133), jotka liittyvät esim. valmisteveroihin ja alennettuun arvonlisäverokantaan.						
Tekstimuotoinen kuvaus		R	R	R	an..260	CST().FTX[93](4451=AAA).C108.4440#1-#4
Ilmoitetaan tavarankuvaus, jolla tarkoitetaan tavaranomaista kaupanimitystä. Tämä nimitys on ilmaistava riittävän täsmällisesti, jotta tavarat voidaan tunnistaa ja luokitella. Euroopan komissio ylläpitää luetteloa kelpaamattomista tavarankuvauksista osoitteessa: <a href="http://ec.europa.eu/taxation_customs/resources/documents/customs/policy_issues/customs_security/acceptable_goods_description_guidelines_fi.pdf">http://ec.europa.eu/taxation_customs/resources/documents/customs/policy_issues/customs_security/acceptable_goods_description_guidelines_fi.pdf</a> .						
Tullijärjestelmä		R	R	R	an..4	CST().GIS[120](7365=ZZZ).(1131=110).7187
Koodiluettelot 0127 ja 0058						
Tiedon ilmoittaminen on pakollista, paitsi jos tavaraerään liittyy vapautusperuste tai sellainen tullimenettely, jonka perusteella veroja ei kanneta, jolloin tietoa ei ilmoiteta.						
Tullikohtelukoodi		R	R	R	n3	CST().RFF[105].C506(1153=AIP).1154
Koodiluettelo 0017						
<b>LIITEASIAKIRJAT 99X</b>		D	D	D		
Asiakirjan koodi		D	D	D	an..4	CST().DOC[111].C002(1001=916).1000
Koodiluettelo 0006						
Ilmoitetaan tavaraerää koskevan liiteasiakirjan / luvan koodi.						
Asiakirjan numero		D	D	D	an..20	CST().DOC[111].C002(1001=916).C503.1004
Ilmoitetaan liiteasiakirjan / luvan numero, tunniste tai muu yksilöintitieto.						

Taso 1	Taso 2	IM1 RDO	IM12 RDO	IM22 RDO	Muoto	Tietoelementti
	Asiakirjan päiväys	D	D	D	n8	CST().DOC(916).DTM[112].C507(2005=183).2380
	Ilmoitetaan liiteasiakirjan / luvan päiväys muodossa VVVVKKPP.					
	Lupaviranomainen	D	D	D	an..25	CST().DOC(916).LOC[113](3227=44).C517.3225
	Ilmoitetaan lupaan tai rekisteröintiin liittyvä lupaviranomainen, esimerkiksi tuontirajoitusten alaisten tavaroiden osalta vapaaseen liikkeeseen luovuttamisen edellyttämän luvan myöntävä lupaviranomainen tai nimen lyhenne. Mikäli tavarantoonti edellyttää tuojan tai tavarantoontin rekisteröintiä, ilmoitetaan rekisteröijä.					
	<b>YLEISILMOITUS 9X</b>	<b>D</b>	<b>D</b>	<b>D</b>		
	Asiakirjan koodi	D	D	D	an..4	CST().DOC[111].C002(1001=933).1000
	Koodiluettelo 0006 Jos tuonti-ilmoitusta edeltää sähköinen passitus- tai yleisilmoitus, jolle tullin on antanut MRN-numeron, ilmoitetaan tätä vastaavan asiakirjan koodi (koodiluettelon 0006 koodit 701 ja 702).					
	Asiakirjan numero	D	D	D	an..35	CST().DOC[111].C002(1001=933).C503.1004
	Jos tuonti-ilmoitusta edeltää sähköinen passitus- tai yleisilmoitus, jolle tullin on antanut MRN:n, ilmoitetaan numero.					
	Lisätieto	D	D	D	an..26	CST().DOC[111].C002(1001=933).C503.1366
	Jos tuonti-ilmoitusta edeltää sähköinen yleisilmoitus (koodi 702), jolle tullin on antanut MRN:n, ilmoitetaan kyseisen erän järjestysnumero. Jos MRN-eriä on useita, niin asiakirjakoodia, MRN-viitettä ja MRN-erää toistetaan korkeintaan 9 kertaa. (Ei siis ole sallittua ilmoittaa esimerkiksi MRN-eriä 1-10 yhdellä tavarakerällä. Jos tavarakerään liittyy enemmän kuin 9 MRN-erää, niiden ilmoittamista jatketaan uudella tavarakerällä.) Muussa tapauksessa lisätietoja ei ilmoiteta.					
	Asiakirjan päiväys	D	D	D	n8	CST().DOC(933).DTM[112].C507(2005=150).2380
	Ilmoitetaan MRN-numeroon liittyvä tulopäivä tai arvioitu tulopäivä.					
	<b>ERITYISMAININNAT 99X</b>	<b>D</b>	<b>D</b>	<b>D</b>		
	Tarkennin	D	D	D	an..3	CST().TOD[115].4055
	Kun ilmoitetaan lisätietoja, ilmoitetaan koodi '2'.					
	Erityismainintakoodi	D	D	D	an..3	CST().TOD(2).FTX[117](4451=ACB).C107.4441
	Koodiluettelo 0015 Tarvittaessa ilmoitetaan erityismaininnan lisäkoodi.					
	Teksti	D	D	D	an..70	CST().TOD(2).FTX[119](4451=ACB).C108.4440
	Tarvittaessa ilmoitetaan erityismaininnan lisäkoodia vastaava lisätieto.					
	<b>PAKKAUKSET 99X</b>	<b>D</b>	<b>D</b>	<b>D</b>		
	Pakkauslaji	D	D	D	an2	CST().PAC[99].C202.7065
	Koodiluettelo 0075 Mikäli tulliselvitettävä erä sisältää useita tavarakeriä voidaan tieto ilmoittaa ensimmäisen tavarakerän kohdalla, mutta suositeltavampaa on ilmoittaa tieto tavarakerittäin. Ilmoitetaan tavarakerien pakkauslaji. Jos tavarakerään liittyy erilaisia kollilajeja, segmenttiä toistetaan.					
	Pakkausten lukumäärä	D	D	D	n..5	CST().PAC[99].7224
	Mikäli tulliselvitettävä erä sisältää useita tavarakeriä voidaan tieto ilmoittaa ensimmäisen tavarakerän kohdalla, mutta suositeltavampaa on ilmoittaa tieto tavarakerittäin. Ilmoitetaan tavarakerien lukumäärä. Bulk-tavarasta (pakkauslajikoodit 'VG', 'VL', 'VO', 'VQ', 'VR' ja 'VY') tietoa ei ilmoiteta, muuten se on pakollista. Pakkaamattomasta tavarasta (pakkauslajikoodi 'NE') ilmoitetaan kappalemäärä.					

Taso 1	Taso 2	IM1 RDO	IM12 RDO	IM22 RDO	Muoto	Tietoelementti
	Pakkausten merkit ja numerot	D	D	D	an..42	CST().PAC(). PCI[100](4233=28). C210.7102
	<p>Mikäli tulliselvitettävä erä sisältää useita tavaraeriä voidaan tieto ilmoittaa ensimmäisen tavaraerän kohdalla, mutta suositeltavampaa on ilmoittaa tieto tavaraerittäin.</p> <p>Ilmoitetaan tavaran tunnistamiseksi tarvittavat merkit ja numerot. Bulk-tavarasta (pakkauslajikoodit 'VG', 'VL', 'VO', 'VQ', 'VR' ja 'VY') tiedon ilmoittaminen on vapaaehtoista.</p>					
	<b>KONTIT 99X</b>	D	D	D		
	Kontin tunnus	D	D	D	an..13	CST().RFF[105] C506(1153=AAQ). 1154
	<p>Mikäli tulliselvitettävä erä sisältää useita tavaraeriä voidaan tieto ilmoittaa ensimmäisen tavaraerän kohdalla, mutta suositeltavampaa on ilmoittaa tieto tavaraerittäin.</p> <p>Ilmoitetaan konttien tunnus / tunnuksset, jos tavara kuljetetaan kontissa. Kontin tunnus ilmoitetaan: neljä kirjainta (jos on) + kuusi numeroa + väliviiva + tarkistenumero.</p>					
	<b>VARASTOINTI 10X</b>	D	D	D		
	Varastoonpanon numero	D	D	D	an..26	CST().DOC[111]. C002(1001=632). C503.1004
	Otettaessa tavaraa tullivarastosta ilmoitetaan varastoonpanon numero. Muulloin tietoa ei ilmoiteta.					
	Varastoonpanon päiväys	D	D	D	n8	CST().DOC(632). DTM[112]. C507(2005=96).2380
	Otettaessa tavaraa väliaikaisesta tai tullivarastosta ilmoitetaan varastoonpanon päivämäärä VVVVKKPP-muodossa.					
	<b>KIINTIÖ 1X</b>	D	D	D		
	Numero	D	D	D	an..35	CST().RFF[105] C506(1153=ABJ). 1154
	Jos tavaraerä on luettu tai esitetään luettavaksi tariffikiintiöön tai tariffikattoon ilmoitetaan kyseisen kiintiön tai katon numero. Muulloin tietoa ei ilmoiteta.					
	<b>ARVOTIEDOT 1X</b>	R	R	R		
	Arvonoikaisu (+)	D	O	D	n..15,2	CST().MOA[102] C516(5025=5).5004
	<p><u>Täydellinen ja täydentävä ilmoitus:</u> Silloin kun tullausarvoilmoitusta D.V.1 ei tarvitse täyttää ja kun tavaraerään kohdistuu tullausarvoon lisättävä oikaisuera / -eriä ilmoitetaan tämä yhtenä summana.</p> <p><u>Epätäydellinen ilmoitus:</u> Tiedon ilmoittaminen on vapaaehtoista.</p>					
	Arvonoikaisu (+), valuuttalaji	D	O	D	an3	CST().MOA[102]. C516(5025=5).6345
	Koodiluettelo 0145					
	Ilmoitetaan erään liittyvän valuuttalajin koodi jos erä on ilmoitettu.					
	Arvonoikaisu (-)	D	O	D	n..15,2	CST().MOA[102] C516(5025=46).5004
	<p><u>Täydellinen ja täydentävä ilmoitus:</u> Silloin kun tullausarvoilmoitusta D.V.1 ei tarvitse täyttää ja kun tavaraerään kohdistuu tullausarvosta vähennettävä oikaisuera / -eriä ilmoitetaan tämä yhtenä summana.</p> <p><u>Epätäydellinen ilmoitus:</u> Tiedon ilmoittaminen on vapaaehtoista.</p>					
	Arvonoikaisu (-), valuuttalaji	D	D	D	an3	CST().MOA[102]. C516(5025=46).6345
	Koodiluettelo 0145					
	Ilmoitetaan erään liittyvän valuuttalajin koodi jos erä on ilmoitettu.					
	Tilastoarvo	R	R	R	n..15,2	CST().MOA[102] C516(5025=123).5004
	Ilmoitetaan tavaraerän tilastoarvo.					
	Tilastoarvo, valuuttalaji	R	R	R	an3	CST().MOA[102]. C516(5025=123).6345
	Koodiluettelo 0145					
	Ilmoitetaan erään liittyvän valuuttalajin koodi jos erä on ilmoitettu.					
	ALV peruste	D	O	D	n..15,2	CST().MOA[102] C516(5025=1).5004
	<p><u>Täydellinen ja täydentävä ilmoitus:</u> Ilmoitetaan arvonlisäveron peruste ilman tuontiveroja, jos arvonlisäveron laskemisessa ei poikkeuksellisesti käytetä tullausarvoa.</p> <p><u>Epätäydellinen ilmoitus:</u> Tiedon ilmoittaminen on vapaaehtoista.</p>					

Taso 1	Taso 2	IM1 RDO	IM12 RDO	IM22 RDO	Muoto	Tietoelementti
	ALV peruste, valuuttalaji	D	D	D	an3	CST().MOA[102]. C516(5025=1).6345
	Koodiluettelo 0145					
	Ilmoitetaan erään liittyvän valuuttalajin koodi jos erä on ilmoitettu.					
	Yksikköarvo	D	O	D	n..15,2	CST().MOA[102] C516(5025=66).5004
	<u>Täydellinen ja täydentävä ilmoitus:</u>					
	Ilmoitetaan tarvittaessa yksikköarvo, jos yritys on ottanut käyttöön komission tietyille tuotteille määrittämän keskimääräisen tullausarvon.					
	<u>Epätäydellinen ilmoitus:</u>					
	Tiedon ilmoittaminen on vapaaehtoista.					
	Yksikköarvo, valuuttalaji	D	D	D	an3	CST().MOA[102]. C516(5025=66).6345
	Koodiluettelo 0145					
	Ilmoitetaan erään liittyvän valuuttalajin koodi jos erä on ilmoitettu.					
	Vähittäismyntihinta	D	O	D	n..15,2	CST().MOA[102] C516(5025=125).5004
	<u>Täydellinen ja täydentävä ilmoitus:</u>					
	Ilmoitetaan tarvittaessa vähittäismyntihinta tupakkaveron laskemista varten.					
	<u>Epätäydellinen ilmoitus:</u>					
	Tiedon ilmoittaminen on vapaaehtoista.					
	Vähittäismyntihinta, valuuttalaji	D	D	D	an3	CST().MOA[102]. C516(5025=125).6345
	Koodiluettelo 0145					
	Ilmoitetaan erään liittyvän valuuttalajin koodi jos erä on ilmoitettu.					
	Tulohinta	D	O	D	n..15,2	CST().MOA[102] C516(5025=172).5004
	<u>Täydellinen ja täydentävä ilmoitus:</u>					
	Ilmoitetaan tarvittaessa tiettyjä tuotteita koskeva tulohintajärjestelmää varten laskettu tuontieräkohtainen tulohinta.					
	<u>Epätäydellinen ilmoitus:</u>					
	Tiedon ilmoittaminen on vapaaehtoista.					
	Tulohinta, valuuttalaji	D	D	D	an3	CST().MOA[102]. C516(5025=172).6345
	Koodiluettelo 0145					
	Ilmoitetaan erään liittyvän valuuttalajin koodi jos erä on ilmoitettu.					
	Tavaraerän nettohinta	R	D	R	n..15,2	CST().MOA[102] C516(5025=146).5004
	<u>Täydellinen ja täydentävä ilmoitus:</u>					
	Ilmoitetaan tavaraerän nettohinta laskutusvaluutassa (tosiasiallisesti maksettu tai tullausarvon määrittämisen kannalta ratkaisevana ajankohtana maksettava hinta).					
	<u>Epätäydellinen ilmoitus:</u>					
	Tiedon ilmoittaminen on pakollista ilmoitettaessa tulohintajärjestelmän piiriin kuuluvia tavaroita, muulloin tiedon ilmoittaminen on vapaaehtoista.					
	Tavaraerän nettohinta, valuuttalaji	R	D	R	an3	CST().MOA[102]. C516(5025=146).6345
	Koodiluettelo 0145					
	Ilmoitetaan erään liittyvän valuuttalajin koodi jos erä on ilmoitettu.					
	Välilliset maksut	D	O	D	n..15,2	CST().MOA[102] C516(5025=105).5004
	<u>Täydellinen ja täydentävä ilmoitus:</u>					
	Ilmoitetaan tullausarvoon lisättäviin oikaisueriin liittyvät välilliset maksut tavaraeräkohtaisesti silloin kun oikaisuerät tullausarvoa koskevien säännösten mukaan tulee ilmoittaa.					
	<u>Epätäydellinen ilmoitus:</u>					
	Tiedon ilmoittaminen on vapaaehtoista.					
	Välilliset maksut, valuuttalaji	D	D	D	an3	CST().MOA[102]. C516(5025=105).6345
	Koodiluettelo 0145					
	Ilmoitetaan erään liittyvän valuuttalajin koodi jos erä on ilmoitettu.					
	Provisiot, ostoprovisiota lukuun ottamatta	D	O	D	n..15,2	CST.MOA[102] C516(5025=102).5004
	<u>Täydellinen ja täydentävä ilmoitus:</u>					
	Ilmoitetaan tullausarvoon lisättäviin oikaisueriin liittyvät provisiot, ostoprovisiota lukuun ottamatta tavaraeräkohtaisesti silloin kun oikaisuerät tullausarvoa koskevien säännösten mukaan tulee ilmoittaa.					
	<u>Epätäydellinen ilmoitus:</u>					
	Tiedon ilmoittaminen on vapaaehtoista.					

Taso 1	Taso 2	IM1 RDO	IM12 RDO	IM22 RDO	Muoto	Tietoelementti
	Provisiot, ostoprovisiota lukuun ottamatta, valuuttalaji	D	D	D	an3	CST().MOA[102]. C516(5025=102).6345
	Koodiluettelo 0145					
	Ilmoitetaan erään liittyvän valuuttalajin koodi jos erä on ilmoitettu.					
	Välityspalkkio	D	O	D	n..15,2	CST().MOA[102] C516(5025=18).5004
	<u>Täydellinen ja täydentävä ilmoitus:</u>					
	Ilmoitetaan tullauseräön lisättäviin oikaisueriin liittyvät välityspalkkiot tavaraeräkohtaisesti silloin kun oikaisuerät tullauseräön koskevien säännösten mukaan tulee ilmoittaa.					
	<u>Epätäydellinen ilmoitus:</u>					
	Tiedon ilmoittaminen on vapaaehtoista.					
	Välityspalkkio, valuuttalaji	D	D	D	an3	CST().MOA[102]. C516(5025=18).6345
	Koodiluettelo 0145					
	Ilmoitetaan erään liittyvän valuuttalajin koodi jos erä on ilmoitettu.					
	Päällys- ja pakkauskustannukset	D	O	D	n..15,2	CST().MOA[102] C516(5025=107).5004
	<u>Täydellinen ja täydentävä ilmoitus:</u>					
	Ilmoitetaan tullauseräön lisättäviin oikaisueriin liittyvät päällys- ja pakkauskustannukset tavaraeräkohtaisesti silloin kun oikaisuerät tullauseräön koskevien säännösten mukaan tulee ilmoittaa. Päällyskustannukset ilmoitetaan, jos niitä kohdellaan tavaraan kuuluvana; pakkauskustannukset sisällytetään sekä työn että materiaalin osalta.					
	<u>Epätäydellinen ilmoitus:</u>					
	Tiedon ilmoittaminen on vapaaehtoista.					
	Päällys- ja pakkauskustannukset, valuuttalaji	D	D	D	an3	CST().MOA[102]. C516(5025=107).6345
	Koodiluettelo 0145					
	Ilmoitetaan erään liittyvän valuuttalajin koodi jos erä on ilmoitettu.					
	Materiaalit, rakenneosat, osat ja vastaavat ainekset	D	O	D	n..15,2	CST().MOA[102] C516(5025=108).5004
	<u>Täydellinen ja täydentävä ilmoitus:</u>					
	Ilmoitetaan tullauseräön lisättäviin oikaisueriin liittyvät maahantuotuihin tavaroihin sisältyvät materiaalit, rakenneosat, osat ja vastaavat ainekset tavaraeräkohtaisesti silloin kun oikaisuerät tullauseräön koskevien säännösten mukaan tulee ilmoittaa. Tieto ilmoitetaan, jos ostaja on toimittanut tuotteet suoraan tai välillisesti veloituksesta tai alennettuun hintaan käytettäväksi maahantuotujen tavaroiden valmistuksessa ja jos tämä arvo ei sisälly tavaroista tosiasiallisesti maksettuun tai maksettavaan hintaan.					
	<u>Epätäydellinen ilmoitus:</u>					
	Tiedon ilmoittaminen on vapaaehtoista.					
	Materiaalit, rakenneosat, osat ja vastaavat ainekset, valuuttalaji	D	D	D	an3	CST().MOA[102]. C516(5025=108).6345
	Koodiluettelo 0145					
	Ilmoitetaan erään liittyvän valuuttalajin koodi jos erä on ilmoitettu.					
	Työkalut, matriisit, muotit ja vastaavat esineet	D	O	D	n..15,2	CST().MOA[102] C516(5025=127).5004
	<u>Täydellinen ja täydentävä ilmoitus:</u>					
	Ilmoitetaan tullauseräön lisättäviin oikaisueriin liittyvien työkalujen, matriisien, muotien ja vastaavien maahantuotujen tavaroiden valmistuksessa käytettyjen esineiden kustannukset tavaraeräkohtaisesti silloin kun oikaisuerät tullauseräön koskevien säännösten mukaan tulee ilmoittaa. Tieto ilmoitetaan, jos ostaja on toimittanut tuotteet suoraan tai välillisesti veloituksesta tai alennettuun hintaan käytettäväksi maahantuotujen tavaroiden valmistuksessa ja jos tämä arvo ei sisälly tavaroista tosiasiallisesti maksettuun tai maksettavaan hintaan.					
	<u>Epätäydellinen ilmoitus:</u>					
	Tiedon ilmoittaminen on vapaaehtoista.					
	Työkalut, matriisit, muotit ja vastaavat esineet, valuuttalaji	D	D	D	an3	CST().MOA[102]. C516(5025=127).6345
	Koodiluettelo 0145					
	Ilmoitetaan erään liittyvän valuuttalajin koodi jos erä on ilmoitettu.					

Taso 1	Taso 2	IM1 RDO	IM12 RDO	IM22 RDO	Muoto	Tietoelementti
	Valmistuksessa kulutetut tavarat	D	O	D	n..15,2	CST().MOA[102]. C516(5025=84).5004
	<p><u>Täydellinen ja täydentävä ilmoitus:</u>                      Ilmoitetaan tullauseräön lisättäviin oikaisueriin liittyen maahantuotujen tavaroiden valmistuksessa kokonaan kulutettujen tavaroiden arvo tavaraeräkohtaisesti silloin kun oikaisuerät tullauseräön koskevien säännösten mukaan tulee ilmoittaa. Tieto ilmoitetaan, jos ostaja on toimittanut tuotteet suoraan tai välillisesti veloituksetta tai alennettuun hintaan käytettäväksi maahantuotujen tavaroiden valmistuksessa ja jos tämä arvo ei sisälly tavaroista tosiasiallisesti maksettua tai maksettavaan hintaan.</p> <p><u>Epätäydellinen ilmoitus:</u>                      Tiedon ilmoittaminen on vapaaehtoista.</p>					
	Valmistuksessa kulutetut tavarat, valuuttalaji	D	D	D	an3	CST().MOA[102]. C516(5025=84).6345
	Koodiluettelo 0145					
	Ilmoitetaan erään liittyvän valuuttalajin koodi jos erä on ilmoitettu.					
	Tekninen suunnittelu, kehittäminen, taiteellinen työ, mallisuunnittelu & luonnokset	D	O	D	n..15,2	CST().MOA[102]. C516(5025=49).5004
	<p><u>Täydellinen ja täydentävä ilmoitus:</u>                      Ilmoitetaan tullauseräön lisättäviin oikaisueriin liittyen muualla kuin yhteisössä suoritettu tekninen suunnittelu, kehittäminen, taiteellinen työ, mallisuunnittelu sekä piirustusten ja luonnosten laadinta, joka on välttämätöntä maahantuotujen tavaroiden tuotannossa, tavaraeräkohtaisesti silloin kun oikaisuerät tullauseräön koskevien säännösten mukaan tulee ilmoittaa. Tieto ilmoitetaan, jos ostaja on toimittanut tuotteet suoraan tai välillisesti veloituksetta tai alennettuun hintaan käytettäväksi maahantuotujen tavaroiden valmistuksessa ja jos tämä arvo ei sisälly tavaroista tosiasiallisesti maksettua tai maksettavaan hintaan.</p> <p><u>Epätäydellinen ilmoitus:</u>                      Tiedon ilmoittaminen on vapaaehtoista.</p>					
	Tekninen suunnittelu, kehittäminen, taiteellinen työ, mallisuunnittelu & luonnokset, valuuttalaji	D	D	D	an3	CST().MOA[102]. C516(5025=49).6345
	Koodiluettelo 0145					
	Ilmoitetaan erään liittyvän valuuttalajin koodi jos erä on ilmoitettu.					
	Rojaltit ja lisenssimaksut	D	O	D	n..15,2	CST().MOA[102]. C516(5025=4).5004
	<p><u>Täydellinen ja täydentävä ilmoitus:</u>                      Ilmoitetaan tullauseräön lisättäviin oikaisueriin liittyvä rojaltit ja lisenssimaksut tavaraeräkohtaisesti silloin kun oikaisuerät tullauseräön koskevien säännösten mukaan tulee ilmoittaa. Rojaltit ja lisenssimaksut ilmoitetaan, jos ostajan on maahantuotujen tavaroiden myynnin edellytyksenä maksettava näitä suoraan tai välillisesti ja jos nämä maksut eivät sisälly tavaroista tosiasiallisesti maksettua hintaan.</p> <p><u>Epätäydellinen ilmoitus:</u>                      Tiedon ilmoittaminen on vapaaehtoista.</p>					
	Rojaltit ja lisenssimaksut, valuuttalaji	D	D	D	an3	CST().MOA[102]. C516(5025=4).6345
	Koodiluettelo 0145					
	Ilmoitetaan erään liittyvän valuuttalajin koodi jos erä on ilmoitettu.					
	Tuonnin jälkeisen jälleenmyynnin, luovutuksen tai käytön tuotto myyjälle	D	O	D	n..15,2	CST().MOA[102]. C516(5025=152).5004
	<p><u>Täydellinen ja täydentävä ilmoitus:</u>                      Ilmoitetaan tullauseräön lisättäviin oikaisueriin liittyen tuonnin jälkeisen jälleenmyynnin, luovutuksen tai käytön tuotosta sen osan arvo, joka tulee suoraan tai välillisesti myyjän hyväksi silloin kun oikaisuerät tullauseräön koskevien säännösten mukaan tulee ilmoittaa.</p> <p><u>Epätäydellinen ilmoitus:</u>                      Tiedon ilmoittaminen on vapaaehtoista.</p>					
	Tuonnin jälkeisen jälleenmyynnin, luovutuksen tai käytön tuotto myyjälle, valuuttalaji	D	D	D	an3	CST().MOA[102]. C516(5025=152).6345
	Koodiluettelo 0145					
	Ilmoitetaan erään liittyvän valuuttalajin koodi jos erä on ilmoitettu.					
	Toimituksen kuljetuskustannukset	D	O	D	n..15,2	CST().MOA[102]. C516(5025=145).5004
	<p><u>Täydellinen ja täydentävä ilmoitus:</u>                      Ilmoitetaan tullauseräön lisättäviin oikaisueriin liittyvät kuljetuskustannukset siihen paikkaan asti, jossa tavarat tuodaan yhteisön tullialueelle, tavaraeräkohtaisesti silloin kun oikaisuerät tullauseräön koskevien säännösten mukaan tulee ilmoittaa.</p> <p><u>Epätäydellinen ilmoitus:</u>                      Tietojen ilmoittaminen on vapaaehtoista.</p>					

Taso 1	Taso 2	IM1 RDO	IM12 RDO	IM22 RDO	Muoto	Tietoelementti
	Toimituksen kuljetuskustannukset, valuuttalaji Koodiluettelo 0145 Ilmoitetaan erään liittyvän valuuttalajin koodi jos erä on ilmoitettu.	D	D	D	an3	CST().MOA[102]. C516(5025=145).6345
	Lastaus- ja käsittelykustannukset Täydellinen ja täydentävä ilmoitus Ilmoitetaan tullausarvoon lisättäviin oikaisueriin liittyvät lastaus- ja käsittelykustannukset siihen paikkaan saakka, jossa tavarat tuodaan yhteisön tullialueelle, tavaraeräkohtaisesti silloin kun oikaisuerät tullausarvoa koskevien säännösten mukaan tulee ilmoittaa. Epätäydellinen ilmoitus Tiedon ilmoittaminen on vapaaehtoista.	D	O	D	n..15,2	CST().MOA[102] C516(5025=81).5004
	Lastaus- ja käsittelykustannukset, valuuttalaji Koodiluettelo 0145 Ilmoitetaan erään liittyvän valuuttalajin koodi jos erä on ilmoitettu.	D	D	D	an3	CST().MOA[102]. C516(5025=81).6345
	Vakuutuskustannukset Täydellinen ja täydentävä ilmoitus Ilmoitetaan tullausarvoon lisättäviin oikaisueriin liittyvät vakuutuskustannukset siihen paikkaan saakka, jossa tavarat tuodaan yhteisön tullialueelle, tavaraeräkohtaisesti silloin kun oikaisuerät tullausarvoa koskevien säännösten mukaan tulee ilmoittaa. Epätäydellinen ilmoitus Tiedon ilmoittaminen on vapaaehtoista.	D	O	D	n..15,2	CST().MOA[102] C516(5025=70).5004
	Vakuutuskustannukset, valuuttalaji Koodiluettelo 0145 Ilmoitetaan erään liittyvän valuuttalajin koodi jos erä on ilmoitettu.	D	D	D	an3	CST().MOA[102]. C516(5025=70).6345
	Tuontipaikan jälkeiset kuljetuskustannukset Täydellinen ja täydentävä ilmoitus: Ilmoitetaan tullausarvoa vähentäviin oikaisueriin liittyvät kuljetuskustannukset niiden saavuttua paikkaan, jossa ne tuodaan yhteisön tullialueelle tavaraeräkohtaisesti silloin kun oikaisuerät tullausarvoa koskevien säännösten mukaan tulee ilmoittaa. Kyseiset kuljetuskustannukset ilmoitetaan, jos ne on erotettu tavaroista tosiasiallisesti maksetusta hinnasta ja ne on eritelty esim. kauppalaskulla tai sopimusasiakirjoissa. Epätäydellinen ilmoitus: Tiedon ilmoittaminen on vapaaehtoista.	D	O	D	n..15,2	CST().MOA[102] C516(5025=144).5004
	Tuontipaikan jälkeiset kuljetuskustannukset, valuuttalaji Koodiluettelo 0145 Ilmoitetaan erään liittyvän valuuttalajin koodi jos erä on ilmoitettu.	D	D	D	an3	CST().MOA[102]. C516(5025=144).6345
	Kustannukset rakentamisesta, asentamisesta, kokoonpanosta jne. Täydellinen ja täydentävä ilmoitus: Ilmoitetaan tullausarvoa vähentäviin oikaisueriin liittyvät kustannukset teollisuuslaitosten, -laitteistojen tai -kalustojen kaltaisten maahantuonnin jälkeisestä rakentamisesta, asentamisesta, kokoonpanosta, huollosta tai teknisestä avusta aiheutuvat kustannukset tavaraeräkohtaisesti silloin kun oikaisuerät tullausarvoa koskevien säännösten mukaan tulee ilmoittaa. Kyseiset kustannukset ilmoitetaan, jos ne on eroteltu tavaroista tosiasiallisesti maksetusta hinnasta ja jos ne on eritelty esim. kauppalaskulla tai sopimusasiakirjoissa. Epätäydellinen ilmoitus: Tiedon ilmoittaminen on vapaaehtoista.	D	O	D	n..15,2	CST().MOA[102] C516(5025=45).5004
	Kustannukset rakentamisesta, asentamisesta, kokoonpanosta jne., valuuttalaji Koodiluettelo 0145 Ilmoitetaan erään liittyvän valuuttalajin koodi jos erä on ilmoitettu.	D	D	D	an3	CST().MOA[102]. C516(5025=45).6345
	Muut kustannukset Täydellinen ja täydentävä ilmoitus: Ilmoitetaan tullausarvoa vähentäviin oikaisueriin liittyvät muut kustannukset tavaraeräkohtaisesti silloin kun oikaisuerät tullausarvoa koskevien säännösten mukaan tulee ilmoittaa. Lisätietoja muista vähennettävistä kustannuksista on DV1-lomakkeen täyttöohjeissa. Kustannukset ilmoitetaan, jos ne on eroteltu tavaroista tosiasiallisesti maksetusta hinnasta ja ne on eritelty esim. kauppalaskulla tai sopimusasiakirjoissa. Epätäydellinen ilmoitus: Tiedon ilmoittaminen on vapaaehtoista.	D	O	D	n..15,2	CST().MOA[102] C516(5025=103).5004

Taso 1	Taso 2	IM1 RDO	IM12 RDO	IM22 RDO	Muoto	Tietoelementti
	Muut kustannukset, valuuttalaji	D	D	D	an3	CST().MOA[102]. C516(5025=103).6345
	Koodiluettelo 0145					
	Ilmoitetaan erään liittyvän valuuttalajin koodi jos erä on ilmoitettu.					
	Maahantuonnin tai myynnin johdosta maksettavat tullit ja verot	D	O	D	n..15,2	CST().MOA[102] C516(5025=162).5004
	<u>Täydellinen ja täydentävä ilmoitus:</u> Ilmoitetaan tullauseräjä vähentäviin oikaisueriin liittyen yhteisössä maahantuonnin tai myynnin johdosta maksettavat tullit ja verot tavaraeräkohtaisesti silloin kun oikaisuerät tullauseräjä koskevien säännösten mukaan tulee ilmoittaa. Kyseiset tullit ja maksut ilmoitetaan, jos ne on erotettu tavaroista tosiasiallisesti maksetusta hinnasta ja ne on eritelty esim. kauppalaskulla tai sopimusasiakirjassa.					
	<u>Epätäydellinen ilmoitus:</u> Tiedon ilmoittaminen on vapaaehtoista.					
	Maahantuonnin tai myynnin johdosta maksettavat tullit ja verot, valuuttalaji	D	D	D	an3	CST().MOA[102]. C516(5025=162).6345
	Koodiluettelo 0145					
	Ilmoitetaan erään liittyvän valuuttalajin koodi jos erä on ilmoitettu.					
	<b>PALJOUDET 1X</b>	<b>R</b>	<b>R</b>	<b>R</b>		
	Nettopaino	R	R	R	n..17,3	CST(). MEA[96](6311=WT). C502(6313=AAA). C174.6314
	Ilmoitetaan puhdas nettopaino. Nettopaino on massa ilman pakkauspäällyksiä.					
	Nettopainon yksikkö	R	R	R	an..3	CST(). MEA[96](6311=WT). C502(6313=AAA). C174.6411
	Ilmoitetaan nettopainon paljousyksikkö (KGM).					
	Muu paljous (tilastointipaljous)	D	D	D	n..17,3	CST(). MEA[96](6311=AAE). C502(6313=ACB). C174.6314
	Ilmoitetaan Taricin mukainen tilastointiin liittyvä muu paljous kuin puhdas nettopaino, esimerkiksi litra, kappale, pari jne. Lisäpaljous voi sisältää myös desimaaleja.					
	Muun paljouden yksikkö (tilastointipaljous)	D	D	D	an..3	CST(). MEA[96](6311=AAE). C502(6313=ACB). C174.6411
	Koodiluettelo 0079					
	Ilmoitetaan tilastopaljouden paljousyksikkö.					
	Muun paljouden yksikkö (tilastointipaljous) (taricin tarkennin)	D	D	D	a1	CST(). MEA[96](6311=AAE). C502(6313=ACB). 6154
	Koodiluettelo 0079					
	Ilmoitetaan Taricin käyttämä paljousyksikön tarkennin.					
	Muu paljous (veronlaskentapaljous)	D	D	D	n..17,3	CST. MEA[96](6311=AAE). C502(6313=AAH). C174.6314
	Ilmoitetaan Taricin mukainen tai veron / maksun laskentaan liittyvä muu paljous kuin puhdas nettopaino, esimerkiksi litra, kappale, pari jne. Lisäpaljous voi sisältää myös desimaaleja.					
	Muun paljouden yksikkö (veronlaskentapaljous)	D	D	D	an..3	CST(). MEA[96](6311=AAE). C502(6313=AAH). C174.6411
	Koodiluettelo 0079					
	Ilmoitetaan veronlaskentapaljouden paljousyksikkö.					
	Muun paljouden yksikkö (veronlaskentapaljous) (taricin tarkennin)	D	D	D	a1	CST(). MEA[96](6311=AAE). C502(6313=AAH). 6154
	Koodiluettelo 0079					
	Ilmoitetaan Taricin käyttämä paljousyksikön tarkennin.					

Taso 1	Taso 2	IM1 RDO	IM12 RDO	IM22 RDO	Muoto	Tietoelementti
	Muu paljous (kiintiöpaljous)	D	D	D	n..17,3	CST(). MEA[96](6311=AAE). C502(6313=ACC). C174.6314
	Ilmoitetaan Taricin mukainen kiintiöpyyntöön liittyvä muu paljous kuin puhdas nettopaino, esimerkiksi litra, kappale, pari jne. Lisäpaljous voi sisältää myös desimaaleja.					
	Muun paljouden yksikkö (kiintiöpaljous)	D	D	D	an..3	CST(). MEA[96](6311=AAE). C502(6313=ACC). C174.6411
	Koodiluettelo 0079					
	Ilmoitetaan kiintiöpaljouden paljousyksikkö.					
	Muun paljouden yksikkö (kiintiöpaljous) (taricin tarkennin)	D	D	D	a1	CST(). MEA[96](6311=AAE). C502(6313=ACC). 6154
	Koodiluettelo 0079					
	Ilmoitetaan Taricin käyttämä paljousyksikön tarkennin.					
	Muu paljous (lisenssipaljous)	D	D	D	n..17,3	CST(). MEA[96](6311=AAE). C502(6313=ABU). C174.6314
	Ilmoitetaan Taricin mukainen tai lisenssiin liittyvä muu paljous kuin puhdas nettopaino, esimerkiksi litra, kappale, pari jne. Lisäpaljous voi sisältää myös desimaaleja.					
	Muun paljouden yksikkö (lisenssipaljous)	D	D	D	an..3	CST(). MEA[96](6311=AAE). C502(6313=ABU). C174.6411
	Koodiluettelo 0079					
	Ilmoitetaan lisenssipaljouden paljousyksikkö.					
	Muun paljouden yksikkö (lisenssipaljous) (taricin tarkennin)	D	D	D	a1	CST(). MEA[96](6311=AAE). C502(6313=ABU). 6154
	Koodiluettelo 0079					
	Ilmoitetaan Taricin käyttämä paljousyksikön tarkennin.					

Taso 1	RDO	Muoto	Tietoelementti
<b>OTSIKKO 1X</b>	<b>R</b>		
Tullausnumero	R	n17	BGM[2].C106.1004
Ilmoitetaan Tullin antama tullausnumero.			
Hyväksymispäivä	R	n8	DTM[3].C507(2005=148).2380
Ilmoitetaan tullii-ilmoituksen hyväksymispäivä muodossa VVVVKKPP.			
Ilmoituksen viitenumero (LRN)	R	an..22	RFF[12].C506(1153=ABE).1154
Ilmoitetaan tullii-ilmoitussanomassa annettu viite.			
Ylimääräinen viitenumero	D	an..22	RFF[12].C506(1153=AGE).1154
Ilmoitetaan ylimääräinen viitenumero, jos tullii-ilmoitussanomassa on sellainen annettu.			
<b>(TULLISELVITYS-) TOIMIPAIKKA 1X</b>	<b>R</b>		
Viitenumero	R	an8	NAD[9](3035=JD).C082.3039
Koodiluettelo 0129			
Ilmoitetaan tullii-ilmoitusta käsittelevän / päätöksen tehneen tullitoimipaikan koodi.			

Taso 1	RDO	Muoto	Tietoelementti
<b>OTSIKKO 1X</b>	<b>R</b>		
Tullausnumero	R	n17	BGM[2].C106.1004
Ilmoitetaan Tullin antama tullausnumero.			
Vastaanottopäivä	R	n8	DTM[3].C507(2005=163).2380
Ilmoitetaan tullii-ilmoituksen vastaanottopäivä muodossa VVVVKKPP.			
Ilmoituksen viitenumero (LRN)	R	an..22	RFF[12].C506(1153=ABE).1154
Ilmoitetaan tullii-ilmoitusanomassa annettu viite.			
Ylimääräinen viitenumero	D	an..22	RFF[12].C506(1153=AGE).1154
Ilmoitetaan ylimääräinen viitenumero, jos tullii-ilmoitusanomassa on sellainen annettu.			
<b>(TULLISELVITYS-) TOIMIPAIKKA 1X</b>	<b>R</b>		
Viitenumero	R	an8	NAD[9](3035=JD).C082.3039

Koodiluettelo 0129

Ilmoitetaan tullii-ilmoitusta käsittelevän / päätöksen tehneen tullitoimipaikan koodi.

Taso 1	RDO	Muoto	Tietoelementti
<b>OTSIKKO 1X</b>	<b>R</b>		
Tullausnumero	R	n17	BGM[2].C106.1004
Ilmoitetaan Tullin antama tullausnumero jos hylätään korjaava tai täydentävä ilmoitus.			
Hylkäyspäivä	R	n8	DTM[3].C507(2005=226).2380
Ilmoitetaan tullii-ilmoituksen hylkäyspäivä muodossa VVVVKKPP.			
Sanoman osa	R	n..2	ERP[15].C701.1049
Ilmoitetaan onko virhe ollut otsikko- vai tavaraerätasolla. Käytettävät koodit:			
<b>1</b>	Virhe on ollut otsikkotasolla		
<b>10</b>	Virhe on ollut tavaraerätasolla		
Tavaraerän numero	D	n..3	ERP[15].C701.1052
Jos virhe on ollut tavaraerätasolla, ilmoitetaan tavaraerän numero.			
Virhekoodi	D	an..3	ERP().FTX[18](4451=AAO).C107.4441
Ilmoitetaan tarvittaessa virhekoodi.			
Virheteksti	R	an..350	ERP().FTX[18](4451=AAO).C108.4440#1-#5
Ilmoitetaan virheteksti.			
Ilmoituksen viitenumero (LRN)	D	an..22	RFF[12].C506(1153=ABE).1154
Ilmoitetaan tullii-ilmoitussanomassa annettu asiakkaan viite, jos Tullin sovellus on sen pystynyt hylättävästä sanomasta lukemaan.			
Ylimääräinen viitenumero	D	an..22	RFF[12].C506(1153=AGE).1154
Ilmoitetaan ylimääräinen viitenumero, jos tullii-ilmoitussanomassa on sellainen annettu ja Tullin sovellus on sen pystynyt hylättävästä sanomasta lukemaan.			

Taso 1	RDO	Muoto	Tietoelementti
<b>OTSIKKO 1X</b>	<b>R</b>		
Tullausnumero	R	n17	BGM[2].C106.1004
Ilmoitetaan Tullin antama tullausnumero.			
Määräpäivä	R	n8	DTM[3].C507(2005=222).2380
Määräaika	R	n4	DTM[3].C507(2005=222).2380
Ilmoitetaan virheen korjaamiselle annettu määräpäivä ja -aika muodossa VVVVKKPttmm.			
Sanoman osa	R	n..2	ERP[15].C701.1049
Ilmoitetaan onko virhe ollut otsikko- vai tavaraerätasolla. Käytettävät koodit:			
<b>1</b>	Virhe on ollut otsikkotasolla		
<b>10</b>	Virhe on ollut tavaraerätasolla		
Tavaraerän numero	D	n..3	ERP[15].C701.1052
Jos virhe on ollut tavaraerätasolla, ilmoitetaan tavaraerän numero.			
Virhekoodi	D	an..3	ERP().FTX[18](4451=AAO).C107.4441
Ilmoitetaan tarvittaessa virhekoodi.			
Virheteksti	R	an..350	ERP().FTX[18](4451=AAO).C108.4440#1-#5
Ilmoitetaan virheteksti.			
Huomautukset	D	an..350	FTX[4](4451=ACB).C108.4440#1-#5
Tarvittaessa ilmoitetaan huomautus.			
Ilmoituksen viitenumero (LRN)	R	an..22	RFF[12].C506(1153=ABE).1154
Ilmoitetaan tullii-ilmoitussanomassa annettu viite.			
Ylimääräinen viitenumero	D	an..22	RFF[12].C506(1153=AGE).1154
Ilmoitetaan ylimääräinen viitenumero, jos tullii-ilmoitussanomassa on sellainen annettu.			
<b>(TULLISELVITYS-) TOIMIPAikka 1X</b>	<b>R</b>		
Viitenumero	R	an8	NAD[9](3035=JD).C082.3039
Koodiluettelo 0129			
Ilmoitetaan tullii-ilmoitusta käsittelevän / päätöksen tehneen tullitoimipaikan koodi.			
Yhteyshenkilön nimi	D	an..25	NAD(JD).CTA[10].C056.3412
Jos virhesanoma ei ole syntynyt automaattisesti, ilmoitetaan käsittelijän nimi.			
Yhteyshenkilön puhelinnumero	D	an..25	NAD(JD).CTA().COM[11].C076(3155=TE).3148
Jos virhesanoma ei ole syntynyt automaattisesti, ilmoitetaan käsittelijän puhelinnumero.			
Yhteyshenkilön faksinumero	D	an..25	NAD(JD).CTA().COM[11].C076(3155=FX).3148
Jos virheilmoitus ei ole syntynyt automaattisesti, ilmoitetaan käsittelijän faksinumero.			

Taso 1	RDO	Muoto	Tietoelementti
<b>OTSIKKO 1X</b>	<b>R</b>		
Tullausnumero	R	n17	BGM[2].C106.1004
Ilmoitetaan Tullin antama tullausnumero.			
Laatimispäivä	R	n8	DTM[3].C507(2005=9).2380
Ilmoitetaan lisäselvityspyynnön laatimispäivä muodossa VVVVKKPP.			
Määräpäivä	R	n8	DTM[3].C507(2005=222).2380
Määräaika	R	n4	DTM[3].C507(2005=222).2380
Ilmoitetaan lisäselvityksen antamiselle annettu määräpäivä ja -aika muodossa VVVVKKPPttmm.			
Huomautukset	R	an..350	FTX[4](4451=ACB).C108.4440#1-#5
Ilmoitetaan huomautus.			
Ilmoituksen viitenumero (LRN)	R	an..22	RFF[12].C506(1153=ABE).1154
Ilmoitetaan tullii-ilmoitussanomassa annettu viite.			
Ylimääräinen viitenumero	D	an..22	RFF[12].C506(1153=AGE).1154
Ilmoitetaan ylimääräinen viitenumero, jos tullii-ilmoitussanomassa on sellainen annettu.			
<b>(TULLISELVITYS-) TOIMIPAIKKA 1X</b>	<b>R</b>		
Viitenumero	R	an8	NAD[9](3035=JD).C082.3039
Koodiluettelo 0129			
Ilmoitetaan tullii-ilmoitusta käsittelevän / päätöksen tehneen tullitoimipaikan koodi.			
Yhteyshenkilön nimi	D	an..25	NAD(JD).CTA[10].C056.3412
Ilmoitetaan lisäselvityspyynnön tehneen käsittelijän nimi.			
Yhteyshenkilön puhelinnumero	D	an..25	NAD(JD).CTA().COM[11].C076(3155=TE).3148
Ilmoitetaan lisäselvityspyynnön tehneen käsittelijän puhelinnumero.			
Yhteyshenkilön faksinumero	D	an..25	NAD(JD).CTA().COM[11].C076(3155=FX).3148
Ilmoitetaan lisäselvityspyynnön tehneen käsittelijän faksinumero.			

Taso 1	RDO	Muoto	Tietoelementti
<b>OTSIKKO 1X</b>	<b>R</b>		
Tullausnumero	R	n17	BGM[2].C106.1004
Ilmoitetaan Tullin antama tullausnumero.			
Laatimispäivä	R	n8	DTM[3].C507(2005=9).2380
Ilmoitetaan tullin ilmoituksen laatimispäivä muodossa VVVVKKPP.			
Määräpäivä	R	n8	DTM[3].C507(2005=222).2380
Määräaika	R	n4	DTM[3].C507(2005=222).2380
Jos Tullin ilmoitussanomalla ilmoitetaan tulli-ilmoituksen jakomahdollisuudesta, ilmoitetaan tulli-ilmoituksen jakamisen määräpäivä ja -aika muodossa VVVVKKPPttmm.			
Huomautukset	R	an..350	FTX[4](4451=ACB).C108.4440#1-#5
Ilmoitetaan huomautus.			
Ilmoituksen viitenumero (LRN)	R	an..22	RFF[12].C506(1153=ABE).1154
Ilmoitetaan tulli-ilmoitussanomassa annettu viite.			
Ylimääräinen viitenumero	D	an..22	RFF[12].C506(1153=AGE).1154
Ilmoitetaan ylimääräinen viitenumero, jos tulli-ilmoitussanomassa on sellainen annettu.			
<b>(TULLISELVITYS-) TOIMIPAIKKA 1X</b>	<b>R</b>		
Viitenumero	R	an8	NAD[9](3035=JD).C082.3039
Koodiluettelo 0129			
Ilmoitetaan tulli-ilmoitusta käsittelevän / päätöksen tehneen tullitoimipaikan koodi.			
Yhteyshenkilön nimi	D	an..25	NAD(JD).CTA[10].C056.3412
Jos tullin ilmoitussanoma ei ole syntynyt automaattisesti, ilmoitetaan lisäselvityspyynnön tehneen käsittelijän nimi.			
Yhteyshenkilön puhelinnumero	D	an..25	NAD(JD).CTA().COM[11].C076(3155=TE).3148
Jos tullin ilmoitussanoma ei ole syntynyt automaattisesti, ilmoitetaan lisäselvityspyynnön tehneen käsittelijän puhelinnumero.			
Yhteyshenkilön faksinumero	D	an..25	NAD(JD).CTA().COM[11].C076(3155=FX).3148
Jos tullin ilmoitussanoma ei ole syntynyt automaattisesti, ilmoitetaan lisäselvityspyynnön tehneen käsittelijän faksinumero.			

Taso 1	RDO	Muoto	Tietoelementti
<b>OTSIKKO 1X</b>	<b>R</b>		
Tullausnumero	R	n17	BGM[2].C106.1004
Ilmoitetaan Tullin antama tullausnumero.			
Laatimispäivä	R	n8	DTM[3].C507(2005=9).2380
Ilmoitetaan siirtoluvan laatimispäivä muodossa VVVVKKPP.			
Määräpäivä	R	n8	DTM[3].C507(2005=222).2380
Määräaika	R	n4	DTM[3].C507(2005=222).2380
Ilmoitetaan tavarantoimitukselle annettu määräpäivä ja -aika muodossa VVVVKKPPttmm.			
Huomautukset	D	an..350	FTX[4](4451=ACB).C108.4440#1-#5
Tarvittaessa ilmoitetaan huomautus.			
Ilmoituksen viitenumero (LRN)	R	an..22	RFF[12].C506(1153=ABE).1154
Ilmoitetaan tulli-ilmoitussanomassa annettu viite.			
Ylimääräinen viitenumero	D	an..22	RFF[12].C506(1153=AGE).1154
Ilmoitetaan ylimääräinen viitenumero, jos tulli-ilmoitussanomassa on sellainen annettu.			
<b>(TARKASTUS-) PAIKKA 1X</b>	<b>R</b>		
Nimi	R	an..35	NAD[22](3035=EE).C080.3036#1
Katuosoite	R	an..35	NAD[22](3035=EE).C059.3042#2
Postinumero	R	an..9	NAD[22](3035=EE).3251
Postitoimipaikka	R	an..35	NAD[22](3035=EE).3164
Ilmoitetaan tavaroiden toimitusosoite tai näytteenottoaika eli osoite, jonne siirtolupa päättyy.			
<b>(VALVOVA) TOIMIPAIKKA 1X</b>	<b>R</b>		
Viitenumero	R	an8	NAD[9](3035=CM).C082.3039
Koodiluettelo 0129			
Ilmoitetaan siirtolupaa valvovan tullitoimipaikan koodi.			
Yhteyshenkilön nimi	D	an..25	NAD(CM).CTA[10].C056.3412
Ilmoitetaan siirtolupaa valvovan yhteyshenkilön nimi.			
Yhteyshenkilön puhelinnumero	D	an..25	NAD(CM).CTA().COM[11].C076(3155=TE).3148
Ilmoitetaan siirtolupaa valvovan yhteyshenkilön puhelinnumero.			
Yhteyshenkilön faksinumero	D	an..25	NAD(CM).CTA().COM[11].C076(3155=FX).3148
Ilmoitetaan siirtolupaa valvovan yhteyshenkilön faksinumero.			
<b>(TULLISELVITYS-) TOIMIPAIKKA 1X</b>	<b>R</b>		
Viitenumero	R	an8	NAD[9](3035=JD).C082.3039
Koodiluettelo 0129			
Ilmoitetaan siirtolupapäätöksen tehneen tullitoimipaikan koodi			
Yhteyshenkilön nimi	D	an..25	NAD(JD).CTA[10].C056.3412
Ilmoitetaan siirtoluvan tehneen käsittelijän nimi.			
Yhteyshenkilön puhelinnumero	D	an..25	NAD(JD).CTA().COM[11].C076(3155=TE).3148
Ilmoitetaan siirtoluvan tehneen käsittelijän puhelinnumero.			
Yhteyshenkilön faksinumero	D	an..25	NAD(JD).CTA().COM[11].C076(3155=FX).3148
Ilmoitetaan siirtoluvan tehneen käsittelijän faksinumero.			
<b>TULLIVELALLINEN 1X</b>	<b>R</b>		
Tunnus	R	an..22	NAD[9](3035=PR).C082.3039
Ilmoitetaan tullivelallisen tunnisteen ja tunnisteeseen liittyvä mahdollinen Tullin antama jatko-osa.			
<b>VAKUUS 1X</b>	<b>D</b>		
Varaus	D	n..15,2	DOC(961).MOA[36].C516(5025=166).5004
Ilmoitetaan vakuudesta varattu osuus, jos vakuuden asettaja on ilmoittanut Tullin asiakasrekisteriin haluavansa tiedon. Vakuus ilmoitetaan kumulatiivisesti prosentteina.			

Taso 1	RDO	Muoto	Tietoelementti
<b>OTSIKKO 1X</b>	<b>R</b>		
Tullausnumero	R	n17	BGM[2].C106.1004
Ilmoitetaan Tullin antama tullausnumero.			
Luovutuspäivä	R	n8	DTM[3].C507(2005=204).2380
Ilmoitetaan luovutuspäivä muodossa VVVVKKPP.			
Huomautukset	D	an..350	FTX[4](4451=ACB).C108.4440#1-#5
Tarvittaessa ilmoitetaan huomautus.			
Ilmoituksen viitenumero (LRN)	R	an..22	RFF[12].C506(1153=ABE).1154
Ilmoitetaan tullii-ilmoitussanomassa annettu viite.			
Ylimääräinen viitenumero	D	an..22	RFF[12].C506(1153=AGE).1154
Ilmoitetaan ylimääräinen viitenumero, jos tullii-ilmoitussanomassa on sellainen annettu.			
<b>(TULLISELVITYS-) TOIMIPAIKKA 1X</b>	<b>R</b>		
Viitenumero	R	an8	NAD[9](3035=JD).C082.3039
Koodiluettelo 0129			
Ilmoitetaan luovutus päätöksen tehneen tullitoimipaikan koodi.			
Yhteys henkilön nimi	D	an..25	NAD(JD).CTA[10].C056.3412
Jos luovutus päätös ei ole syntynyt automaattisesti, ilmoitetaan käsittelijän nimi.			
Yhteys henkilön puhelinnumero	D	an..25	NAD(JD).CTA().COM[11].C076(3155=TE).3148
Jos luovutus päätös ei ole syntynyt automaattisesti, ilmoitetaan käsittelijän puhelinnumero.			
Yhteys henkilön faksinumero	D	an..25	NAD(JD).CTA().COM[11].C076(3155=FX).3148
Jos luovutus päätös ei ole syntynyt automaattisesti, ilmoitetaan käsittelijän faksinumero.			
<b>TULLIVELALLINEN 1X</b>	<b>R</b>		
Tunnus	R	an..22	NAD[9](3035=PR).C082.3039
Ilmoitetaan tullivelallisen tunniste ja tunnisteeseen liittyvä mahdollinen Tullin antama jatko-osa.			
<b>VAKUUS 1X</b>	<b>D</b>		
Varaus	D	n..15,2	DOC(961).MOA[36].C516(5025=166).5004
Ilmoitetaan vakuudesta varattu osuus, jos vakuuden asettaja on ilmoittanut Tullin asiakasrekisteriin haluavansa tiedon. Vakuus ilmoitetaan kumulatiivisesti prosentteina.			
<b>TAVARAERÄ 999X</b>	<b>R</b>		
Tavaraerän järjestysnumero	R	n..3	DOC(961).CST[38].1496
Ilmoitetaan tavaraerän järjestysnumero.			
Tavaran koodi	R	n10	DOC(961).CST[38].C246#1.7361
Tavaran koodi (1. lisäkoodi)	D	an..4	DOC(961).CST[38].C246#2.7361
Tavaran koodi (2. lisäkoodi)	D	an..4	DOC(961).CST[38].C246#3.7361
Tavaran koodi (3. lisäkoodi)	D	an..4	DOC(961).CST[38].C246#4.7361
Tavaran koodi (4. lisäkoodi)	D	an..4	DOC(961).CST[38].C246#5.7361
Ilmoitetaan Taric-nimike ja mahdolliset lisäkoodit.			
Menettelykoodi (EY)	R	n4	DOC(961).CST().FTX[39](4451=AAI).C107.4441
Koodiluettelo 0128			
Ilmoitetaan sen tullimenettelyn koodi, johon tavarat on asetettu / pyydetty asetettavaksi.			
Menettelykoodi (kansallinen)	R	an..3	DOC(961).CST().FTX[39](4451=AAI).C108.4440
Koodiluettelo 0027			
Ilmoitetaan tullii-ilmoitussanomassa annettu kansallinen menettelykoodi.			

Taso 1	Taso 2	RDO	Muoto	Tietoelementti
<b>OTSIKKO 1X</b>		<b>R</b>		
Tullausnumero		R	n17	BGM[2].C106.1004
Ilmoitetaan Tullin antama tullausnumero.				
Tullauspäivä		R	n8	DTM[3].C507(2005=58).2380
Ilmoitetaan tullauspäätöksen päiväys muodossa VVVVKKPP.				
Veropäivä		R	n8	DTM[3].C507(2005=131).2380
Ilmoitetaan tulli-ilmoituksen veropäivä muodossa VVVVKKPP.				
Huomautukset		D	an..350	FTX[4](4451=ACB).C108.4440#1-#5
Tarvittaessa ilmoitetaan huomautus.				
Ilmoituksen viitenumero (LRN)		R	an..22	RFF[12].C506(1153=ABE).1154
Ilmoitetaan tulli-ilmoituksen annettu viite.				
Ylimääräinen viitenumero		D	an..22	RFF[12].C506(1153=AGE).1154
Ilmoitetaan ylimääräinen viitenumero, jos tulli-ilmoituksen annettu.				
<b>(TULLISELVITYS-) TOIMIPAikka 1X</b>		<b>R</b>		
Viitenumero		R	an8	NAD[9](3035=JD).C082.3039
Koodiluettelo 0129				
Ilmoitetaan tullauspäätöksen tehneen tulitoimipaikan koodi.				
Yhteyshenkilön nimi		D	an..25	NAD(JD).CTA[10].C056.3412
Jos tullauspäätös ei ole syntynyt automaattisesti, ilmoitetaan käsittelijän nimi.				
Yhteyshenkilön puhelinnumero		D	an..25	NAD(JD).CTA().COM[11].C076(3155=TE).3148
Jos tullauspäätös ei ole syntynyt automaattisesti, ilmoitetaan käsittelijän puhelinnumero.				
Yhteyshenkilön faksinumero		D	an..25	NAD(JD).CTA().COM[11].C076(3155=FX).3148
Jos tullauspäätös ei ole syntynyt automaattisesti, ilmoitetaan käsittelijän faksinumero.				
<b>TULLIVELALLINEN 1X</b>		<b>R</b>		
Tunnus		R	an..22	NAD[9](3035=PR).C082.3039
Ilmoitetaan tullivelallisen tunnisteen ja tunnisteeseen liittyvä mahdollinen Tullin antama jatko-osa.				
<b>VEROT YHTEENSÄ 1X</b>		<b>R</b>		
Verolaji		R	an3	TAX[19](5283=3).C241.5153
Koodiluettelo 0151				
Ilmoitetaan koko päätöksellä veloitettavan verolajin koodi.				
Yhden veron määrä		R	n..15,2	TAX().MOA[20].C516(5025=23).5004
Ilmoitetaan koko päätöksellä veloitettavan verolajin veron / maksun määrä.				
Kaikkien verojen määrä		R	n..15,2	TAX(4).MOA[20].C516(5025=24).5004
Ilmoitetaan koko päätöksen (laskennallinen) kaikkien verojen / maksujen määrä.				
<b>OTSIKKOTASON VERO 1X</b>		<b>D</b>		
Verolaji		D	an3	TAX[19](5283=6).C241.5153
Koodiluettelo 0151				
Jos otsikkotasolla veloitetaan (erillistä) maksua tai veroa, ilmoitetaan verolajin koodi.				
Verolajin lisäkoodi		D	an..4	TAX[19](5283=6).C533.5289
Tarvittaessa ilmoitetaan koko päätöksellä veloitettavan verolajin lisäkoodi (tuotenumero).				
Veron / maksun määrä		D	n..15,2	TAX(5283=6).MOA[20].C506(5025=55).5004
Jos otsikkotasolla veloitetaan (erillistä) veroa tai maksua, ilmoitetaan veron / maksun määrä.				
<b>LASKUTUS 3X</b>		<b>R</b>		
Tilinumero		R	an..35	DOC(102).RFF[24].C506(1153=ADE).1154
Ilmoitetaan ne tilinumerot, joita käytetään maksua suoritettaessa.				
Maksuviite		R	n19	DOC(102).FTX[26](4451=PMD).C108.4440
Ilmoitetaan maksun suorittamisen yhteydessä ilmoitettava maksuviite.				
Eräpäivä		R	n8	DOC(102).DTM[29].C507(2005=265).2380
Ilmoitetaan tullivelan erääntymisen päivä muodossa VVVVKKPP.				
Maksettava määrä		R	n..15,2	DOC(102).MOA[36].C516(5025=24).5004
Ilmoitetaan ilmoitukselta kannettavan tullivelan määrä.				

Taso 1	Taso 2	RDO	Muoto	Tietoelementti
<b>VAKUUS 1X</b>		<b>D</b>		
Varaus		D	n..15,2	DOC(102).MOA[36]. C516(5025=166).5004
Ilmoitetaan vakuudesta varattu osuus, jos vakuuden asettaja on ilmoittanut Tullin asiakasrekisteriin haluavansa tiedon. Vakuus ilmoitetaan kumulatiivisesti prosentteina.				
<b>TAVARAERÄ 999X</b>		<b>R</b>		
Tavaraerän järjestysnumero		R	n..3	DOC(102).CST[38].1496
Ilmoitetaan tavaraerän järjestysnumero.				
Menettelykoodi (EY)		R	n4	DOC(102).CST(). FTX[39](4451=AAI). C107.4441
Koodiluettelo 0128				
Ilmoitetaan sen tullimenettelyn koodi, johon tavarat on asetettu / pyydetty asetettavaksi.				
Menettelykoodi (kansallinen)		R	an..3	DOC(102).CST(). FTX[39](4451=AAI). C108.4440
Koodiluettelo 0027				
Ilmoitetaan tulli-ilmoitussanomassa annettu kansallinen menettelykoodi.				
Tullijärjestelmä		R	an..4	DOC(961).CST(). FTX[39](4451=ABA). C107.4441
Code lists 0127 and 0058				
Ilmoitetaan tulli-ilmoituksella annettu tullijärjestelmäkoodi.				
Tullikohtelukoodi		R	n3	DOC(102).CST(). FTX[39](4451=CUS). C107.4441
Koodiluettelo 0017				
Ilmoitetaan tulli-ilmoituksella annettu tullikohtelukoodi.				
<b>TAVARAERÄN VEROT 11X</b>		<b>R</b>		
Verolaji		R	an3	DOC(102).CST(). TAX[40](5283=1). C241.5153
Koodiluettelo 0151				
Ilmoitetaan tavaraeräkohtaiset verolajien koodit.				
Veron peruste		D	an..9	DOC(102).CST().TAX(3). MOA[41].C516(5025=56). 5004 / DOC(102).CST().TAX(). MEA[43].(6311=AAE). C174.6314
Veron perusteen yksikkö		D	an..5	DOC(102).CST().TAX(). MEA[43].(6311=AAE). C174.6411
Ilmoitetaan veron peruste ja veron perusteen yksikkö. Veron peruste ilmoitetaan vain kerran, joko MOA- tai MEA-segmentissä. Euromääräinen veron peruste ilmoitetaan MOA-segmentissä ja paljouteen perustuva MEA-segmentissä. Veron perusteen yksikkö ilmoitetaan vain paljouden mukaiselle veroperusteelle.				
Verokanta		R	an..17	DOC(102).CST(). TAX[40](5283=1). C243.5278
Ilmoitetaan tavaraerän verolajin verokanta.				
Verokannan yksikkö		R	an..3	DOC(102).CST(). TAX[40](5283=1). C243.5273
Ilmoitettavat yksiköt: % Prosentti EUR Euro SNT Sentti				
Veron määrä		R	n..15,2	DOC(102).CST().TAX(3). MOA[41].C516(5025=23). 5004
Ilmoitetaan tavaraeräkohtaisen veron / maksun määrä.				

Taso 1	RDO	Muoto	Tietoelementti
<b>OTSIKKO 1X</b>	<b>R</b>		
Epämisspäätöksen numero	R	n17	BGM[2].C106.1004
Ilmoitetaan epämisspäätöksen numero.			
Epämisspäivä	R	n8	DTM[3].C507(2005=164).2380
Ilmoitetaan epämissisen päiväys muodossa VVVVKKPP.			
Huomautukset	R	an..350	FTX[4](4451=ACB).C108.4440#1-#5
Ilmoitetaan huomautus.			
Ilmoituksen viitenumero (LRN)	R	an..22	RFF[12].C506(1153=ABE).1154
Ilmoitetaan tulli-ilmoitusanomassa annettu viite.			
Ylimääräinen viitenumero	D	an..22	RFF[12].C506(1153=AGE).1154
Ilmoitetaan ylimääräinen viitenumero, jos tulli-ilmoitusanomassa on sellainen annettu.			
<b>(TULLISELVITYS-) TOIMIPAIKKA 1X</b>	<b>R</b>		
Viitenumero	R	an8	NAD[9](3035=JD).C082.3039
Koodiluettelo 0129			
Ilmoitetaan epämisspäätöksen tehneen tullitoimipaikan koodi.			
Yhteyshenkilön nimi	D	an..25	NAD(JD).CTA[10].C056.3412
Ilmoitetaan päätöksen tehneen käsittelijän nimi.			
Yhteyshenkilön puhelinnumero	D	an..25	NAD(JD).CTA().COM[11].C076(3155=TE).3148
Ilmoitetaan päätöksen tehneen käsittelijän puhelinnumero.			
Yhteyshenkilön faksinumero	D	an..25	NAD(JD).CTA().COM[11].C076(3155=FX).3148
Ilmoitetaan päätöksen tehneen käsittelijän faksinumero.			

Taso 1	RDO	Muoto	Tietoelementti
<b>OTSIKKO 1X</b>	<b>R</b>		
Mitätöinnin numero	R	n17	BGM[2].C106.1004
Ilmoitetaan tullii-ilmoituksen mitätöinnin numero.			
Mitätöinnin päivä	R	n8	DTM[3].C507(2005=46).2380
Ilmoitetaan tullii-ilmoituksen mitätöinnin päiväys muodossa VVVVKKPP.			
Huomautukset	R	an..350	FTX[4](4451=ACB).C108.4440#1-#5
Ilmoitetaan huomautus.			
Ilmoituksen viitenumero (LRN)	R	an..22	RFF[12].C506(1153=ABE).1154
Ilmoitetaan tullii-ilmoitussanomassa annettu viite.			
Ylimääräinen viitenumero	D	an..22	RFF[12].C506(1153=AGE).1154
Ilmoitetaan ylimääräinen viitenumero, jos tullii-ilmoitussanomassa on sellainen annettu.			
<b>(TULLISELVITYS-) TOIMIPAIKKA 1X</b>	<b>R</b>		
Viitenumero	R	an8	NAD[9](3035=JD).C082.3039
Koodiluettelo 0129			
Ilmoitetaan mitätöintipäätöksen tehneen tullitoimipaikan koodi.			
Yhteyshenkilön nimi	D	an..25	NAD(JD).CTA[10].C056.3412
Ilmoitetaan mitätöintipäätöksen tehneen käsittelijän nimi.			
Yhteyshenkilön puhelinnumero	D	an..25	NAD(JD).CTA().COM[11].C076(3155=TE).3148
Ilmoitetaan mitätöintipäätöksen tehneen käsittelijän puhelinnumero.			
Yhteyshenkilön faksinumero	D	an..25	NAD(JD).CTA().COM[11].C076(3155=FX).3148
Ilmoitetaan mitätöintipäätöksen tehneen käsittelijän faksinumero.			

Taso 0	RDO	Muoto	Tietoelementti
<b>SANOMA 1X</b>	<b>R</b>		
Lähetysksen kontrollointitunnus	R	an14	UCI[2].0020
Ilmoitetaan alkuperäisen lähetyksen tunnisteen tunnisteen.			
Lähetäjän tunnisteen	R	an..35	UCI[2].S002.0004
Ilmoitetaan alkuperäisen kuitattavan lähetyksen lähettäjän OVT-tunnus.			
Vastaanottajan tunnisteen	R	an..35	UCI[2].S003.0010
Ilmoitetaan alkuperäisen kuitattavan lähetyksen vastaanottajan, Tullihallituksen, OVT-tunnus '003702454428'.			
Vastaanottajan kuittaus	R	an..3	UCI[2].0083
Ilmoitetaan jokin koodeista:			
<b>4</b>		Tämä ja muut alemmat tasot hylätään	
<b>7</b>		Tämä taso kuitataan, seuraava alempi taso kuitataan, jos ei erikseen ilmoiteta hylätyksi	
<b>8</b>		Lähetyksen kuitataan vastaanotetuksi.	
Syntaksivirhe	D	n..2	UCI[2].0085
Koodiluettelo 9999			
Jos lähetykseen on sisällynyt syntaksivirhe, ilmoitetaan virhekoodi.			
Lähetyksen koskevan segmentin tunnisteen	D	a3	UCI[2].0013
Tarvittaessa ilmoitetaan sen lähetyksen koskevan segmentin tunnisteen, jossa on ollut virhe.			
Virheellisen tietoelementin järjestysnumero	D	n..3	UCI[2].S011.0098
Tarvittaessa ilmoitetaan sen lähetyksen segmentissä olleen tietoelementin, jossa on ollut virhe, järjestysnumero.			
Virheellisen kooste-elementin järjestysnumero	D	n..3	UCI[2].S011.0104
Tarvittaessa ilmoitetaan sen lähetyksen segmentissä olleen kooste-elementin, jossa on ollut virhe, järjestysnumero.			
Alkuperäisen sanoman tunnisteen	R	an14	UCM[3].0062
Ilmoitetaan alkuperäiselle sanomalle UNH-segmentissä annettu tunnistenumero.			
Sanoman tyypin tunnisteen	R	a6	UCM[3].S009.0065
Käytettävä koodi on 'CUSDEC'.			
Sanoman tila	R	a1	UCM[3].S009.0052
Käytettävä koodi on 'D'.			
Sanomatyyppin julkaisunumeron	R	an3	UCM[3].S009.0054
Käytettävä koodi on '96B'.			
Julkaisijan	R	a2	UCM[3].S009.0051
Käytettävä koodi on 'UN'.			
Alkuperäinen sanomatyyppi	R	a6	UCM[3].S009.0057
Käytettävä koodi on 'FIIDEC'.			
Vastaanottajan kuittaus	R	n1	UCM[3].0083
Ilmoitetaan jokin koodeista:			
<b>4</b>		Tämä ja muut alemmat tasot hylätään	
<b>7</b>		Tämä taso kuitataan, seuraava alempi taso kuitataan, jos ei erikseen ilmoiteta hylätyksi	
<b>8</b>		Sanoma kuitataan vastaanotetuksi.	
Syntaksivirhe	D	n..2	UCM[3].0085
Koodiluettelo 9999			
Jos sanomaan on sisällynyt syntaksivirhe, ilmoitetaan virhekoodi.			
Lähetyksen koskevan segmentin tunnisteen	D	a3	UCM[3].0013
Tarvittaessa ilmoitetaan sen lähetyksen koskevan segmentin tunnisteen, jossa on ollut virhe.			
Virheellisen tietoelementin järjestysnumero	D	n..3	UCM[3].S011.0098
Tarvittaessa ilmoitetaan sen lähetyksen segmentissä olleen tietoelementin, jossa on ollut virhe, järjestysnumero.			
Virheellisen kooste-elementin järjestysnumero			UCM[3].S011.0104
Tarvittaessa ilmoitetaan sen lähetyksen segmentissä olleen kooste-elementin, jossa on ollut virhe, järjestysnumero.			
Virheellisen segmentin järjestysnumero	D	n..6	UCS[4].0096
Ilmoitetaan virheellisen segmentin järjestysnumero sanomassa, UNH-segmentti mukaanlukien.			
Syntaksivirhe	D	n..2	UCS[4].0085
Koodiluettelo 9999			
Jos segmenttiin on sisällynyt syntaksivirhe, ilmoitetaan virhekoodi.			
Virheellisen tietoelementin järjestysnumero	D	n..3	UCM().UCS().UCD[5].0098
Tarvittaessa ilmoitetaan virheellisen tietoelementin järjestysnumero. Lukuun lasketaan jokainen määritelty yksittäinen tietoelementti ja kooste-elementti.			
Virheellisen elementin järjestysnumero	D	n..3	UCM().UCS().UCD[5].0104
Tarvittaessa ilmoitetaan virheellisen elementin järjestysnumero kooste-elementissä.			